

z dnia 30 października 2014 r.

w sprawie uchwalenia miejscowego planu zagospodarowania przestrzennego w zakresie trasy linii elektroenergetycznej 400 kV Dobrzeń – Pasikurovice/Wrocław

Na podstawie art. 18 ust. 2 pkt 5 ustawy z dnia 8 marca 1990 r. o samorządzie gminnym (Dz. U. z 2013 r., poz. 594, 1318, z 2014 r. poz. 379) oraz art. 20 ust. 1 ustawy z dnia 27 marca 2003 r. o planowaniu i zagospodarowaniu przestrzennym (Dz. U. z 2012 r., poz. 647, 951, 1445, z 2013 r., poz. 21, 405, 1238, 1446, z 2014 r. poz. 379 i 768) w związku z uchwałą Nr XXIX/216/13 Rady Gminy Żórawina z dnia 26 czerwca 2013 r. w sprawie przystąpienia do sporządzenia miejscowego planu zagospodarowania przestrzennego w zakresie trasy linii elektroenergetycznej 400 kV Dobrzeń – Pasikurovice/Wrocław, stwierdzając brak naruszenia ustaleń studium uwarunkowań i kierunków zagospodarowania przestrzennego Gminy Żórawina przyjętego uchwałą Nr XVII/109/2005 Rady Gminy Żórawina z dnia 27 października 2005 r. oraz zmienionego uchwałą Nr XXXVI/286/14 Rady Gminy Żórawina z dnia 9 maja 2014 r., Rada Gminy uchwala, co następuje:

**Rozdział 1.
Przepisy ogólne**

§ 1. 1. Uchwala się miejscowy plan zagospodarowania przestrzennego w zakresie trasy linii elektroenergetycznej 400 kV Dobrzeń – Pasikurovice/Wrocław.

2. Integralnymi częściami uchwały są:

- 1) załącznik Nr 1 – opracowanie graficzne sporządzone na mapie sytuacyjno-wysokościowej w skali 1:2000 zwane dalej rysunkiem planu i składające się z pięciu kolejno ponumerowanych arkuszy (od arkusza Nr 1 do arkusza Nr 5), na których wskazano granicę obszaru objętego planem;
- 2) załącznik Nr 2 - rozstrzygnięcie dotyczące sposobu rozpatrywania uwag zgłoszonych do projektu planu;
- 3) załącznik Nr 3 - rozstrzygnięcie dotyczące sposobu realizacji inwestycji z zakresu infrastruktury technicznej, które należą do zadań własnych gminy oraz zasad ich finansowania.

§ 2. 1. Obowiązującymi ustaleniami na rysunku planu są:

- 1) granica obszaru objętego planem tożsama z:
 - granicą pasa technicznego linii elektroenergetycznej 400 kV,
 - granicą strefy ochrony konserwatorskiej zabytków archeologicznych;
- 2) linia rozgraniczająca tereny o różnym przeznaczeniu lub różnych zasadach zagospodarowania;
- 3) nieprzekraczalna linia zabudowy;
- 4) symbol przeznaczenia terenu;
- 5) oś linii elektroenergetycznej 400 kV;

2. Pozostałe oznaczenia na rysunku planu mają charakter informacyjny.

§ 3. Ilekroć w niniejszej uchwale jest mowa o:

- 1) planie – należy przez to rozumieć miejscowy plan zagospodarowania przestrzennego będący przedmiotem niniejszej uchwały;
- 2) terenie – należy przez to rozumieć teren o określonym rodzaju przeznaczenia i zasadach zagospodarowania, wyznaczony na rysunku planu liniami rozgraniczającymi oraz oznaczony symbolem cyfrowo-literowym, przy czym oznaczenie literowe określa przeznaczenie terenu natomiast oznaczenie cyfrowe wskazuje kolejny teren, o tym samym przeznaczeniu, wyznaczony w ramach planu;
- 3) nieprzekraczalnej linii zabudowy – należy przez to rozumieć linię, w której może być umieszczona ściana budynku, bez jej przekraczania w kierunku drogi;

- 4) urządzeniu reklamowym – należy przez to rozumieć nośnik informacji wizualnej w jakiegokolwiek materialnej formie wraz z elementami konstrukcyjnymi i zamocowaniami;
- 5) linii elektroenergetycznej 400 kV – należy przez to rozumieć dwutorową, napowietrzną linię elektroenergetyczną 400 kV Dobrzeń – Pasikurovice/Wrocław stanowiącą inwestycję celu publicznego;
- 6) przepisach odrębnych – należy przez to rozumieć przepisy ustaw wraz z aktami wykonawczymi.

§ 4. 1. Plan określa:

- 1) przeznaczenie terenów oraz przebieg linii rozgraniczających tereny o różnym przeznaczeniu lub różnych zasadach zagospodarowania;
- 2) zasady ochrony i kształtowania ładu przestrzennego;
- 3) zasady ochrony środowiska, przyrody i krajobrazu kulturowego;
- 4) zasady ochrony dziedzictwa kulturowego i zabytków oraz dóbr kultury współczesnej;
- 5) wymagania wynikające z potrzeb kształtowania przestrzeni publicznych;
- 6) zasady kształtowania zabudowy oraz wskaźniki zagospodarowania terenu;
- 7) szczegółowe zasady i warunki scalania i podziału nieruchomości objętych planem miejscowym;
- 8) szczególne warunki zagospodarowania terenów oraz ograniczenia w ich użytkowaniu;
- 9) zasady modernizacji, rozbudowy i budowy systemu komunikacji;
- 10) zasady modernizacji, rozbudowy i budowy systemu infrastruktury technicznej;
- 11) sposób i termin tymczasowego zagospodarowania, urządzania i użytkowania terenów;
- 12) stawkę procentową, na podstawie której ustala się opłatę z tytułu wzrostu wartości nieruchomości.

2. Plan nie określa granic i sposobów zagospodarowania terenów lub obiektów podlegających ochronie, ustalonych na podstawie przepisów odrębnych - w granicach obszaru objętego planem nie występują:

- a) obszary szczególnego zagrożenia powodzią,
- b) tereny górnicze,
- c) obszary osuwania się mas ziemnych.

Rozdział 2. Ustalenia ogólne

§ 5. Przeznaczenie terenów wyznaczonych na rysunku planu liniami rozgraniczającymi tereny o różnym przeznaczeniu lub zasadach zagospodarowania:

- 1) teren infrastruktury technicznej – elektroenergetyka, wyróżniony symbolem literowym E;
- 2) teren zabudowy produkcyjno-usługowej, wyróżniony symbolem literowym PU;
- 3) teren rolniczy, wyróżniony symbolem literowym R;
- 4) teren wód powierzchniowych śródlądowych, wyróżniony symbolem literowym WS;
- 5) teren dróg publicznych - autostrada, wyróżniony symbolem literowym KDA;
- 6) tereny dróg publicznych – droga główna, wyróżniony symbolem literowym KDG;
- 7) tereny dróg publicznych – droga zbiorcza, wyróżniony symbolem literowym KDZ;
- 8) tereny dróg publicznych – droga dojazdowa, wyróżniony symbolem literowym KDD;
- 9) tereny dróg wewnętrznych – droga wewnętrzna, wyróżniony symbolem literowym KDW.

§ 6. Zasady ochrony i kształtowania ładu przestrzennego:

- 1) lokalizacja budynków zgodnie z ustaleniami rysunku planu dotyczącymi nieprzekraczalnej linii zabudowy;

- 2) dopuszcza się przekroczenie wyznaczonej linii zabudowy, przez takie elementy architektoniczne jak balkon, schody, gzyms, okap dachu, rynna, rura spustowa oraz inne detale wystroju architektonicznego, jednak nie więcej niż o 1,5 m;
- 3) zakaz lokalizacji słupów linii elektroenergetycznej 400 kV w odległości mniejszej niż 10 m od terenów wód powierzchniowych śródlądowych oznaczonych na rysunku planu symbolami od 1WS do 3WS;
- 4) zakaz lokalizacji tymczasowych obiektów budowlanych;
- 5) zakaz o którym mowa w pkt. 4 nie dotyczy obiektów związanych z prowadzeniem robót budowlanych w czasie ważności pozwolenia na budowę.

§ 7. Zasady ochrony środowiska, przyrody i krajobrazu kulturowego:

- 1) w granicach obszaru objętego planem nie występują:
 - a) formy ochrony przyrody,
 - b) tereny, podlegające ochronie akustycznej na podstawie przepisów odrębnych;
- 2) emisja energii do środowiska, w wyniku funkcjonowania linii elektroenergetycznej 400 kV, nie może powodować przekroczenia standardów jakości środowiska określonych w przepisach odrębnych, w szczególności w zakresie hałasu, wibracji, emisji zanieczyszczeń oraz promieniowania elektromagnetycznego poza granice pasa technicznego linii elektroenergetycznej 400 kV;
- 3) dopuszcza się realizację przedsięwzięć:
 - a) mogących potencjalnie znacząco oddziaływać na środowisko,
 - b) mogących zawsze znacząco oddziaływać na środowisko.

§ 8. Zasady ochrony dziedzictwa kulturowego i zabytków oraz dóbr kultury współczesnej:

- 1) wszelkie działania w obszarze stanowisk archeologicznych, wskazanych na rysunku planu, wymagają postępowania zgodnego z przepisami odrębnymi odnoszącymi się do zabytków archeologicznych;
- 2) wyznacza się strefę ochrony konserwatorskiej zabytków archeologicznych, której granica pokrywa się z granicą obszaru objętego planem;
- 3) w strefie, o której mowa w pkt 2, inwestycje związane z pracami ziemnymi wymagają przeprowadzenia badań archeologicznych, zgodnie z przepisami odrębnymi;
- 4) w odniesieniu do pozostałych terenów obszaru objętego planem w przypadku odkrycia, w trakcie prowadzenia robót budowlanych lub ziemnych, przedmiotu, co do którego istnieje przypuszczenie, iż jest on zabytkiem, obowiązuje postępowanie zgodne z przepisami odrębnymi.

§ 9. Wymagania wynikające z potrzeb kształtowania przestrzeni publicznych: w terenach dróg publicznych stanowiących przestrzenie publiczne, ustala się zakaz lokalizacji urządzeń reklamowych.

§ 10. Szczególne warunki zagospodarowania terenów oraz ograniczenia w ich użytkowaniu:

- 1) wyznacza się pas techniczny linii elektroenergetycznej 400 kV, o szerokości 70,0 m, po 35,0 m na obie strony od osi linii elektroenergetycznej 400 kV, którego granica pokrywa się z granicą obszaru objętego planem;
- 2) na terenie pasa technicznego, o którym mowa w pkt 1, ustala się:
 - a) zakaz lokalizacji budynków przeznaczonych na stały pobyt ludzi,
 - b) zakaz lokalizacji miejsc postojowych,
 - c) zakaz nasadzeń zieleni o wysokości przekraczającej 5 m,
 - d) wszelkie działania, a w szczególności roboty budowlane, wymagają postępowania zgodnego z przepisami odrębnymi odnoszącymi się do bezpieczeństwa i higieny pracy.

§ 11. Szczegółowe zasady i warunki scalania i podziału nieruchomości objętych planem miejscowym:

- 1) nie wyznacza się granic obszarów wymagających przeprowadzenia scaleń i podziału nieruchomości;
- 2) dopuszcza się scalenia i podział nieruchomości na zasadach określonych w przepisach odrębnych z uwzględnieniem następujących wskaźników:

- a) minimalna powierzchnia działki: 100 m²,
- b) minimalna szerokość frontu działki: 10 m,
- c) minimalny kąt położenia granic działek w stosunku do pasa drogowego: 45°.

§ 12. Zasady modernizacji, rozbudowy i budowy systemu komunikacji:

1) układ komunikacyjny obszaru objętego planem stanowią:

a) drogi publiczne:

- autostrada, zlokalizowana w ramach terenów oznaczonych na rysunku planu symbolami 1KDA, 2KDA,
- droga główna, zlokalizowana w ramach terenu oznaczonego na rysunku planu symbolem 1KDG,
- droga zbiorcza, zlokalizowana w ramach terenu oznaczonego na rysunku planu symbolem 1KDZ,
- droga dojazdowa, zlokalizowana w ramach terenu oznaczonego na rysunku planu symbolem 1KDD,

b) drogi wewnętrzne, zlokalizowane w ramach terenów oznaczonych na rysunku planu symbolami od 1KDW do 14KDW,

2) szerokość drogi w liniach rozgraniczających:

a) drogi publiczne - zgodnie z rysunkiem planu,

b) drogi wewnętrzne - równa szerokości nieruchomości, na której zlokalizowana jest droga;

3) dopuszcza się lokalizację obiektów i urządzeń infrastruktury technicznej w liniach rozgraniczających dróg;

4) nie ustala się wskaźników parkingowych – zakaz lokalizacji miejsc postojowych;

5) dla nieruchomości nie posiadających bezpośredniego dostępu do dróg publicznych lub dróg wewnętrznych ustala się obsługę komunikacyjną na zasadach określonych w przepisach odrębnych.

§ 13. Zasady modernizacji, rozbudowy i budowy systemu infrastruktury technicznej:

1) lokalizacja linii elektroenergetycznej 400 kV zgodnie z przebiegiem określonym na rysunku planu jako linii napowietrznej, dwutorowej;

2) dopuszcza się modernizację, przebudowę, rozbudowę oraz likwidację istniejących obiektów i urządzeń infrastruktury technicznej;

3) dopuszcza się budowę obiektów i urządzeń infrastruktury technicznej, w tym również nie związanych z przeznaczeniem terenu;

4) w przypadku wystąpienia kolizji projektowanego zagospodarowania z istniejącymi obiektami lub urządzeniami infrastruktury technicznej dopuszcza się zmianę ich lokalizacji lub przebiegu zgodnie z przepisami odrębnymi;

5) wyposażenie w infrastrukturę techniczną:

a) zaopatrzenie w wodę: z sieci wodociągowej,

b) odprowadzanie ścieków:

- do sieci kanalizacji sanitarnej,
- do zbiorników bezodpływowych na nieczystości ciekłe,

c) odprowadzanie wód opadowych i roztopowych:

- do sieci kanalizacji deszczowej,
- w ramach terenu biologicznie czynnego zgodnie z przepisami odrębnymi,

d) zaopatrzenie w energię elektryczną: z sieci elektroenergetycznej,

e) zaopatrzenie w gaz: z sieci gazowej,

f) zaopatrzenie w ciepło: z indywidualnych lub scentralizowanych systemów grzewczych nie powodujących emisji zanieczyszczeń stałych i gazowych, powyżej dopuszczalnych parametrów określonych w przepisach odrębnych,

g) gospodarka odpadami: zgodnie z przepisami odrębnymi.

§ 14. Sposób i termin tymczasowego zagospodarowania, urządzania i użytkowania terenu:

- 1) do czasu zagospodarowania terenów zgodnie z ustaleniami planu utrzymuje się ich dotychczasowy sposób użytkowania;
- 2) dopuszcza się tymczasowe zajęcie terenu pasa technicznego, na cele budowy, przebudowy i modernizacji linii elektroenergetycznej 400 kV;
- 3) ustala się po zakończeniu prac budowlanych, o których mowa w pkt 2, obowiązek bezzwłocznego przywrócenia terenu do stanu zgodnego z jego dotychczasowym użytkowaniem lub ustalonym przeznaczeniem w części nie zajętej przez słupy elektroenergetyczne.

§ 15. Stawka procentowa, na podstawie której ustala się opłatę z tytułu wzrostu wartości nieruchomości, dla wszystkich terenów wyznaczonych w granicach obszaru objętego planem, wynosi 0,1%.

Rozdział 3. Ustalenia szczegółowe

§ 16. Dla terenów oznaczonych na rysunku planu symbolami od **1E** do **29E**, ustala się:

- 1) przeznaczenie: teren infrastruktury technicznej – elektroenergetyka;
- 2) zasady zagospodarowania:
 - a) lokalizacja słupów linii elektroenergetycznej 400 kV oraz obiektów i urządzeń związanych z infrastrukturą elektroenergetyczną,
 - b) dopuszcza się prowadzenie gospodarki rolnej na gruntach nie zajętych przez słupy linii elektroenergetycznej 400 kV oraz obiekty i urządzenia związane z infrastrukturą elektroenergetyczną,
 - c) dopuszcza się lokalizację obiektów i urządzeń infrastruktury technicznej innych niż wynikające z przeznaczenia terenu;
- 3) zasad kształtowania zabudowy oraz wskaźniki zagospodarowania terenu: maksymalna wysokość słupów elektroenergetycznych, będąca różnicą rzędnej najwyższego punktu słupa i rzędnej w miejscu jego posadowienia nie większa niż 100 m;
- 4) pozostałe zasady zgodnie z ustaleniami Rozdziału 2.

§ 17. Dla terenów oznaczonych na rysunku planu symbolami **1PU**, **2PU**, ustala się:

- 1) przeznaczenie: teren zabudowy produkcyjno-usługowej;
- 2) zasady zagospodarowania:
 - a) lokalizacja zabudowy produkcyjnej i usługowej oraz obiektów i urządzeń przemysłowych,
 - b) lokalizacja składów i magazynów, z wyjątkiem obiektów służących przechowywaniu paliw i materiałów wybuchowych,
 - c) lokalizacja dróg wewnętrznych, dojazdów i dojazdów do budynków,
 - d) lokalizacja słupów linii elektroenergetycznej 400 kV oraz obiektów i urządzeń związanych z infrastrukturą elektroenergetyczną,
 - e) dopuszcza się lokalizację obiektów i urządzeń infrastruktury technicznej innych niż wynikające z przeznaczenia terenu;
- 3) zasady kształtowania zabudowy oraz wskaźniki zagospodarowania terenu:
 - a) dla linii elektroenergetycznej 400 kV oraz obiektów i urządzeń związanych z infrastrukturą elektroenergetyczną: maksymalna wysokość słupów elektroenergetycznych, będąca różnicą rzędnej najwyższego punktu słupa i rzędnej w miejscu jego posadowienia nie większa niż 100 m,
 - b) dla pozostałych obiektów:
 - minimalna intensywność zabudowy: nie ustala się,
 - maksymalna intensywność zabudowy: 0,7,

- minimalny udział powierzchni biologicznie czynnej: 5%,
- maksymalna wysokość zabudowy: 9 m,
- dachy: jednopołaciowe i wielopołaciowe o kącie nachylenia do 25° oraz płaskie;

4) pozostałe zasady zgodnie z ustaleniami Rozdziału 2.

§ 18. Dla terenów oznaczonych na rysunku planu symbolami od **1R** do **20R**, ustala się:

- 1) przeznaczenie: teren rolniczy;
- 2) zasady zagospodarowania:
 - a) użytki rolne,
 - b) drogi wewnętrzne i urządzenia melioracji wodnych,
 - c) dopuszcza się lokalizację obiektów i urządzeń infrastruktury technicznej;
- 3) pozostałe zasady zgodnie z ustaleniami Rozdziału 2.

§ 19. Dla terenów oznaczonych na rysunku planu symbolami od **1WS** do **3WS**, ustala się:

- 1) przeznaczenie: teren wód powierzchniowych śródlądowych,
- 2) zasady zagospodarowania:
 - a) rzeki, kanały oraz obiekty i urządzenia hydrotechniczne i melioracyjne,
 - b) dopuszcza się lokalizację obiektów i urządzeń infrastruktury technicznej;
- 3) pozostałe zasady zgodnie z ustaleniami Rozdziału 2.

§ 20. Dla terenów oznaczonych na rysunku planu symbolami **1KDA**, **2KDA**, ustala się:

- 1) przeznaczenie: teren drogi publicznej – autostrada;
- 2) zasady zagospodarowania: lokalizacja obiektów i urządzeń przeznaczonych do prowadzenia ruchu drogowego w ramach drogi klasy A,
- 3) pozostałe zasady zgodnie z ustaleniami Rozdziału 2.

§ 21. Dla terenów oznaczonych na rysunku planu symbolem **1KDG**, ustala się:

- 1) przeznaczenie: teren drogi publicznej – droga główna;
- 2) zasady zagospodarowania: lokalizacja obiektów i urządzeń przeznaczonych do prowadzenia ruchu drogowego w ramach drogi klasy G,
- 3) pozostałe zasady zgodnie z ustaleniami Rozdziału 2.

§ 22. Dla terenów oznaczonych na rysunku planu symbolem **1KDZ**, ustala się:

- 1) przeznaczenie: teren drogi publicznej – droga zbiorcza;
- 2) zasady zagospodarowania: lokalizacja obiektów i urządzeń przeznaczonych do prowadzenia ruchu drogowego w ramach drogi klasy Z;
- 3) pozostałe zasady zgodnie z ustaleniami Rozdziału 2.

§ 23. Dla terenów oznaczonych na rysunku planu symbolem **1KDD**, ustala się:

- 1) przeznaczenie: teren drogi publicznej – droga dojazdowa;
- 2) zasady zagospodarowania: lokalizacja obiektów i urządzeń przeznaczonych do prowadzenia ruchu drogowego w ramach drogi klasy D;
- 3) pozostałe zasady zgodnie z ustaleniami Rozdziału 2.

§ 24. Dla terenów oznaczonych na rysunku planu symbolami od **1KDW** do **14KDW**, ustala się:

- 1) przeznaczenie: teren drogi wewnętrznej;
- 2) zasady zagospodarowania: lokalizacja obiektów i urządzeń przeznaczonych do prowadzenia ruchu drogowego;

3) pozostałe zasady zgodnie z ustaleniami Rozdziału 2.

Rozdział 4.
Przepisy końcowe

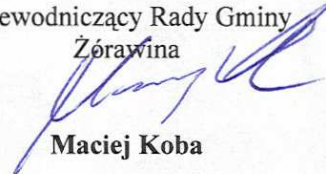
§ 25. W granicach obszaru objętego planem tracą moc ustalenia:

- 1) uchwały Nr IV/16/2007 Rady Gminy Żórawina z dnia 23 lutego 2007 r. w sprawie uchwalenia miejscowego planu zagospodarowania przestrzennego obszaru wzdłuż projektowanej linii elektroenergetycznej w obrębach: Karwiany – Komorowice, Szukalice, Rzeplin, Suchy Dwór, Mędłów i Turów (Dz. Urz. Woj. Dolnośląskiego z 2007 r. Nr 94, poz. 1118);
- 2) uchwały Nr IX/36/2004 Rady Gminy Żórawina z dnia 21 grudnia 2004 r. w sprawie uchwalenia miejscowego planu zagospodarowania przestrzennego terenów położonych we wsi Wojkowice – obszar „A” (Dz. Urz. Woj. Dolnośląskiego z 2005 r. Nr 23, poz. 538);
- 3) uchwały Nr XXXV/349/2002 Rady Gminy Żórawina z dnia 26 lutego 2002 r. w sprawie uchwalenia miejscowego planu zagospodarowania przestrzennego terenu we wsi Żórawina położonego między linią kolejową, autostradą A4 i drogą powiatową nr 804.

§ 26. Wykonanie uchwały powierza się Wójtowi Gminy Żórawina.

§ 27. Uchwała wchodzi w życie po upływie 14 dni od dnia ogłoszenia jej w Dzienniku Urzędowym Województwa Dolnośląskiego.

Przewodniczący Rady Gminy
Żórawina

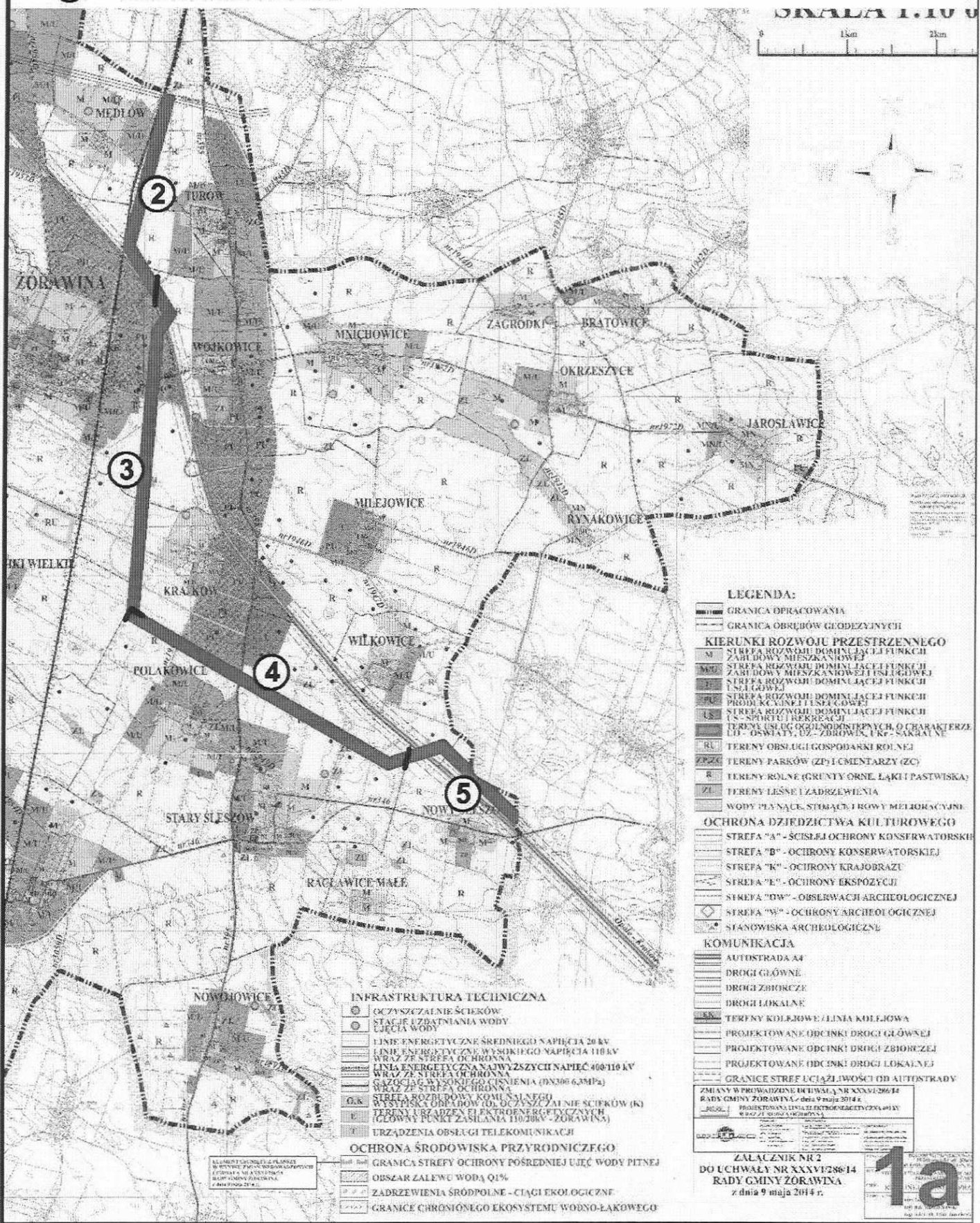
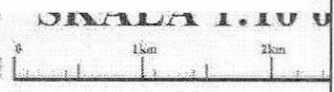


Maciej Koba

WYRYS ZE STUDIUM UWARUNKOWAŃ I KIERUNKÓW ZAGOSPODAROWANIA PRZESTRZENNEGO

GMINY ŻÓRAWINA

- GRANICA OBSZARU OBJĘTEGO PLANEM
- GRANICA PODZIAŁU RYSUNKU PLANU NA ARKUSZE
- ② NUMER ARKUSZA RYSUNKU PLANU



LEGENDA:

- GRANICA OPRACOWANIA
- GRANICA OBRĘBÓW GEODEZYJNYCH
- KIERUNKI ROZWOJU PRZESTRZENNEGO**
- M STREFA ROZWOJU DOMINUJĄCEJ FUNKCJI ZABUDOWY MIESZKANIOWEJ
- MU STREFA ROZWOJU DOMINUJĄCEJ FUNKCJI ZABUDOWY MIESZKANIOWEJ I USŁUGOWEJ
- MU STREFA ROZWOJU DOMINUJĄCEJ FUNKCJI USŁUGOWEJ
- PU STREFA ROZWOJU DOMINUJĄCEJ FUNKCJI PRODUKCYJNEJ I USŁUGOWEJ
- US STREFA ROZWOJU DOMINUJĄCEJ FUNKCJI SPORTOWEJ I REKREACyjNEJ
- US TERENY USŁUG OGÓLNOGOSPODARZYCH O CHARAKTERZE LUB - OŚWIATY, UZ. - ZBRODZIA, UKF - SAKRALNE
- RU TERENY OBSŁUGI GOSPODARKI ROLNEJ
- ZPZC TERENY PARKÓW (ZP) I CMENTARZY (ZC)
- R TERENY ROLNE (GRUNTY ORNE, ŁĄKI I PASTWISKA)
- ZL TERENY LEŚNE I ZADRZEWIENIA
- WODY PŁYNAK, STOBACZ, I RÓWY MELIORACYJNE
- OCHRONA DZIEDZICTWA KULTUROWEGO**
- STREFA "A" - ŚCISLEJ OCHRONY KONSERWATORSKIEJ
- STREFA "B" - OCHRONY KONSERWATORSKIEJ
- STREFA "K" - OCHRONY KRAJOBRAZU
- STREFA "E" - OCHRONY EKSPOZYCJI
- STREFA "OW" - OBSERWACJI ARCHEOLOGICZNEJ
- STREFA "W" - OCHRONY ARCHEOLOGICZNEJ
- STANOWISKA ARCHEOLOGICZNE
- KOMUNIKACJA**
- A4 AUTOSTRADA A4
- DROGI GŁÓWNE
- DROGI ZBIORCZE
- DROGI LOKALNE
- TERENY KOLEJOWE / LINIA KOLEJOWA
- PROJEKTOWANE ODCINKI DROGI GŁÓWNEJ
- PROJEKTOWANE ODCINKI DROGI ZBIORCZEJ
- PROJEKTOWANE ODCINKI DROGI LOKALNEJ
- GRANICE STREFF UCIAŻLIWOŚCI OD AUTOSTRADY

INFRASTRUKTURA TECHNICZNA

- OCZYSZCZALNIE ŚCIEKÓW
- STACJE UZDATNIANIA WODY
- LECZNIKI WODY
- LINIE ENERGETYCZNE ŚREDNIEGO NAPIĘCIA 20 kV
- LINIE ENERGETYCZNE WYSOKIEGO NAPIĘCIA 110 kV WRAZ ZE STREFĄ OCHRONNĄ
- LINIA ENERGETYCZNA NAJWYŻSZYCH NAPIĘCIA 400/110 kV WRAZ ZE STREFĄ OCHRONNĄ
- GAZOCIĄG WYSOKIEGO CIŚNIENIA (DN300 6,3 MPa) WRAZ ZE STREFĄ OCHRONNĄ
- D.K. WYSTĄPKA ODPADÓW (U) OCZYSZCZALNIE ŚCIEKÓW (K)
- TERENY I URZĄDZENIA ELEKTROENERGETYCZNYCH (GŁÓWNY PUNKT ZASILANIA 110/20 kV - ŻÓRAWINA)
- URZĄDZENIA OBSŁUGI TELEKOMUNIKACJI

OCHRONA ŚRODOWISKA PRZYRODNICZEGO

- GRANICA STREFY OCHRONY POŚREDNIEJ UJĘĆ WODY PITNEJ
- OBZAR ZALEWU WODĄ Q1%
- ZADRZEWIENIA ŚRÓDPOLNE - CIĄGI EKOLOGICZNE
- GRANICE CHRONIŁEGO EKOSYSTEMU WODNO-LĄKOWEGO

ZMIANY W PROWADZENIE DEKRETU NR XXXVI/2004 R. RADY GMINY ŻÓRAWINA - dnia 9 maja 2014 r.
PROJEKTOWANA LITWA IZ ELEKTROENERGETYKI WYKONANA PRZEZ BIURO PROJEKTOWE "EKOLOGIA"

ZALĄCZNIK NR 2 DO UCHWAŁY NR XXXVI/286/14 RADY GMINY ŻÓRAWINA z dnia 9 maja 2014 r.

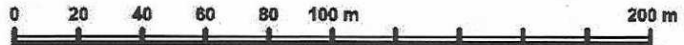
EGO
VINA

**MIJSCOWY PLAN ZAGOSPODAROWANIA PRZESTRZENNEGO
W ZAKRESIE TRASY LINII ELEKTROENERGETYCZNEJ 400 kV
DOBRZEŃ - PASIKUROWICE/WROCŁAW**

ZAŁĄCZNIK NR 1 DO UCHWAŁY NR XLI/326/14 RADY GMINY ŻÓRAWINA Z DNIA 30 PAŹDZIERNIKA 2014 R.

ARKUSZ NR 1

SKALA 1:2000





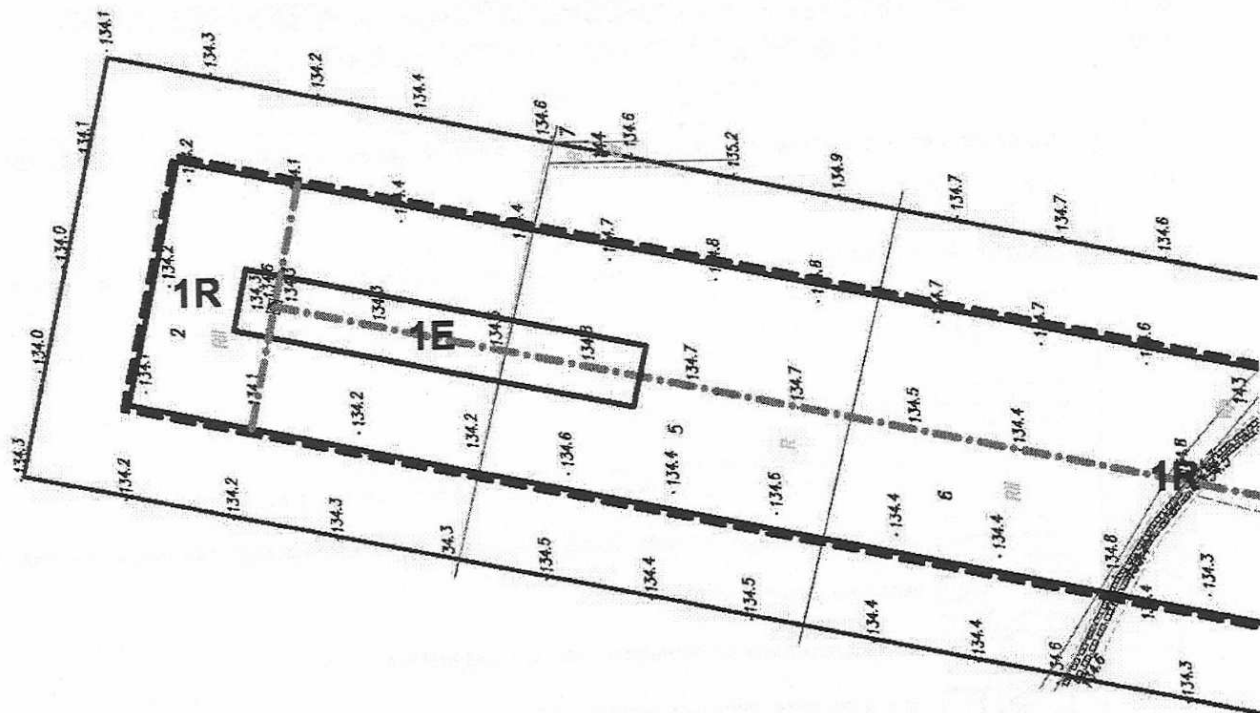
LEGENDA

	GRANICA OBSZARU OBJĘTEGO PLANEM
TOŻSAMA Z:	
- GRANICĄ PASA TECHNICZNEGO LINII ELEKTROENERGETYCZNEJ 400 kV	
- GRANICĄ STREFY OCHRONY KONSERWATORSKIEJ ZABYTKÓW ARCHEOLOGICZNYCH	
	LINIA ROZGRANICZAJĄCA TERENY O RÓŻNYM PRZEZNACZENIU LUB RÓŻNYCH ZASADACH ZAGOSPODAROWANIA
	NIEPRZEKRACZALNA LINIA ZABUDOWY
	TEREN INFRASTRUKTURY TECHNICZNEJ - ELEKTROENERGETYKA
	TEREN ZABUDOWY PRODUKCYJNO-USŁUGOWEJ
	TEREN ROLNICZY
	TEREN WÓD POWIERZCHNIOWYCH ŚRÓDLĄDOWYCH
	TEREN DROGI PUBLICZNEJ - AUTOSTRADA
	TEREN DROGI PUBLICZNEJ - DROGA GŁÓWNA
	TEREN DROGI PUBLICZNEJ - DROGA ZBIORCZA
	TEREN DROGI PUBLICZNEJ - DROGA DOJAZDOWA
	TEREN DROGI WEWNĘTRZNEJ
	OŚ LINII ELEKTROENERGETYCZNEJ 400 kV
	GRANICA ADMINISTRACYJNA GMINY
	GRANICA OBRĘBÓW GEODEZYJNYCH
	STANOWISKO ARCHEOLOGICZNE

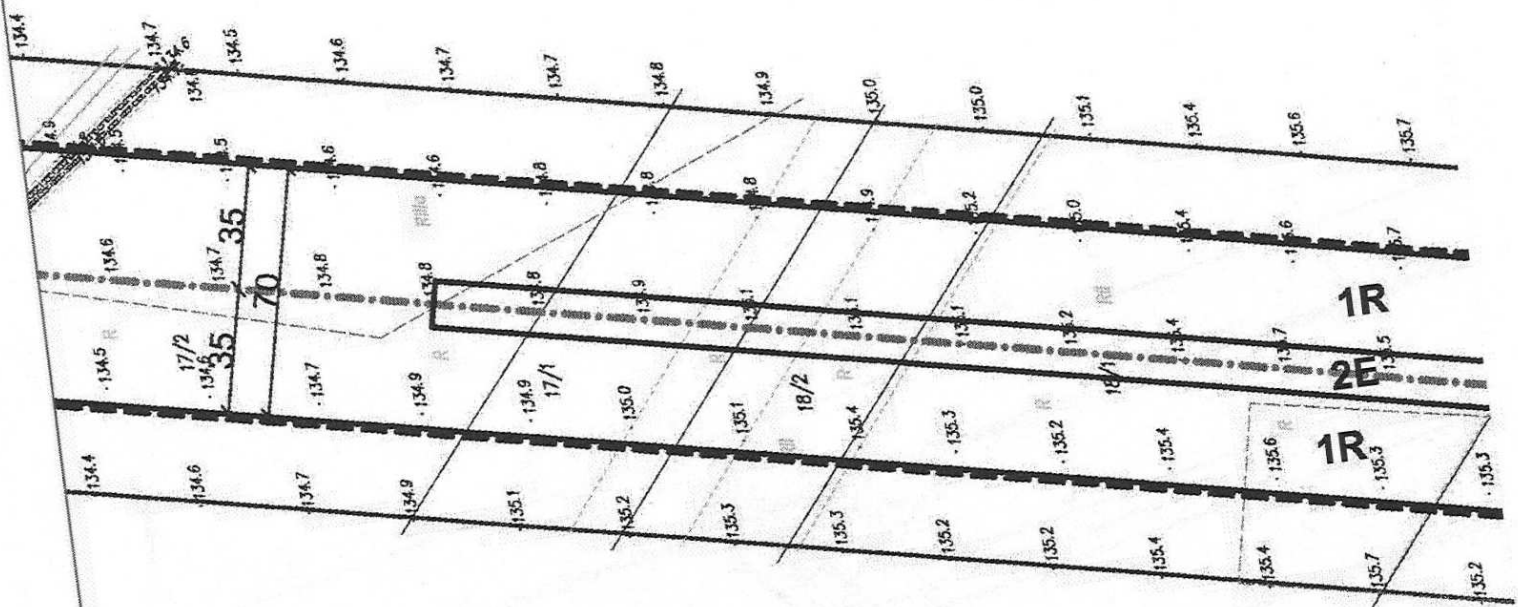
PUBLICZNYM

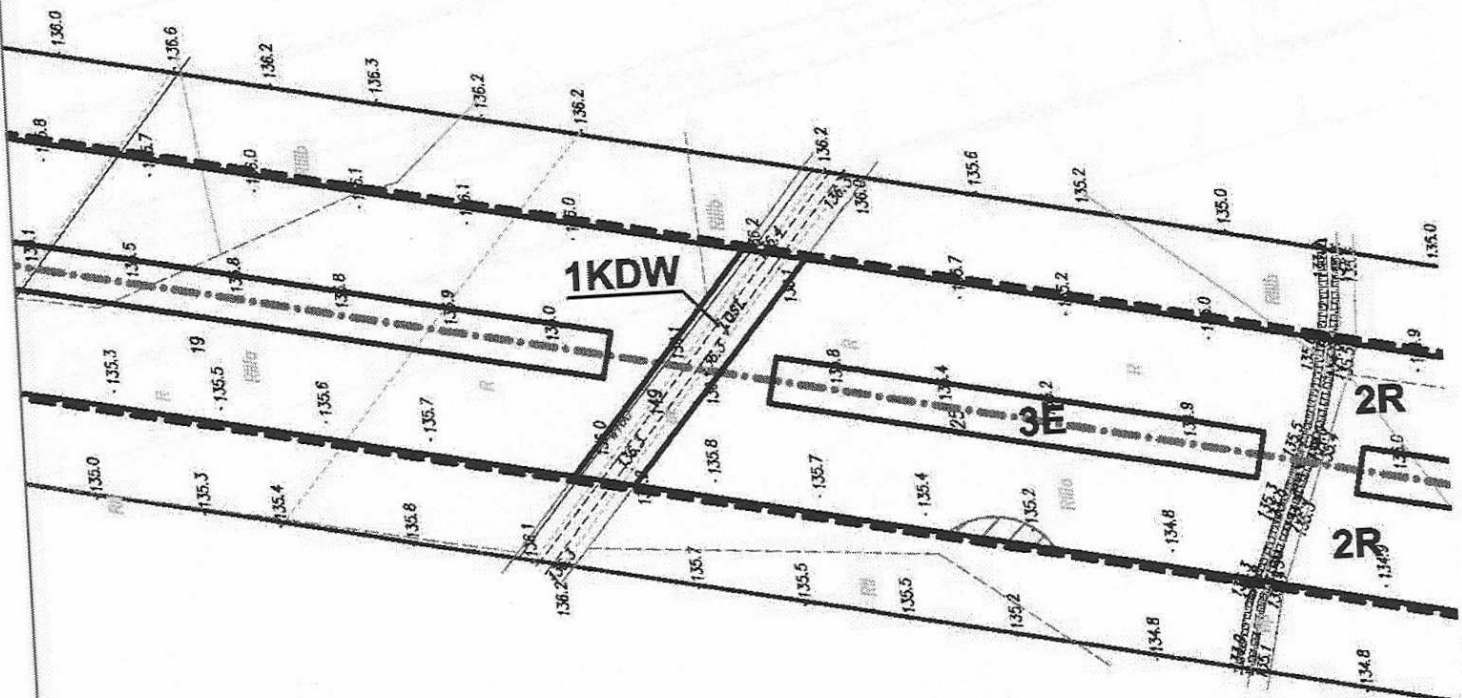
STANOWISKO
ARCHEOLOGICZNE

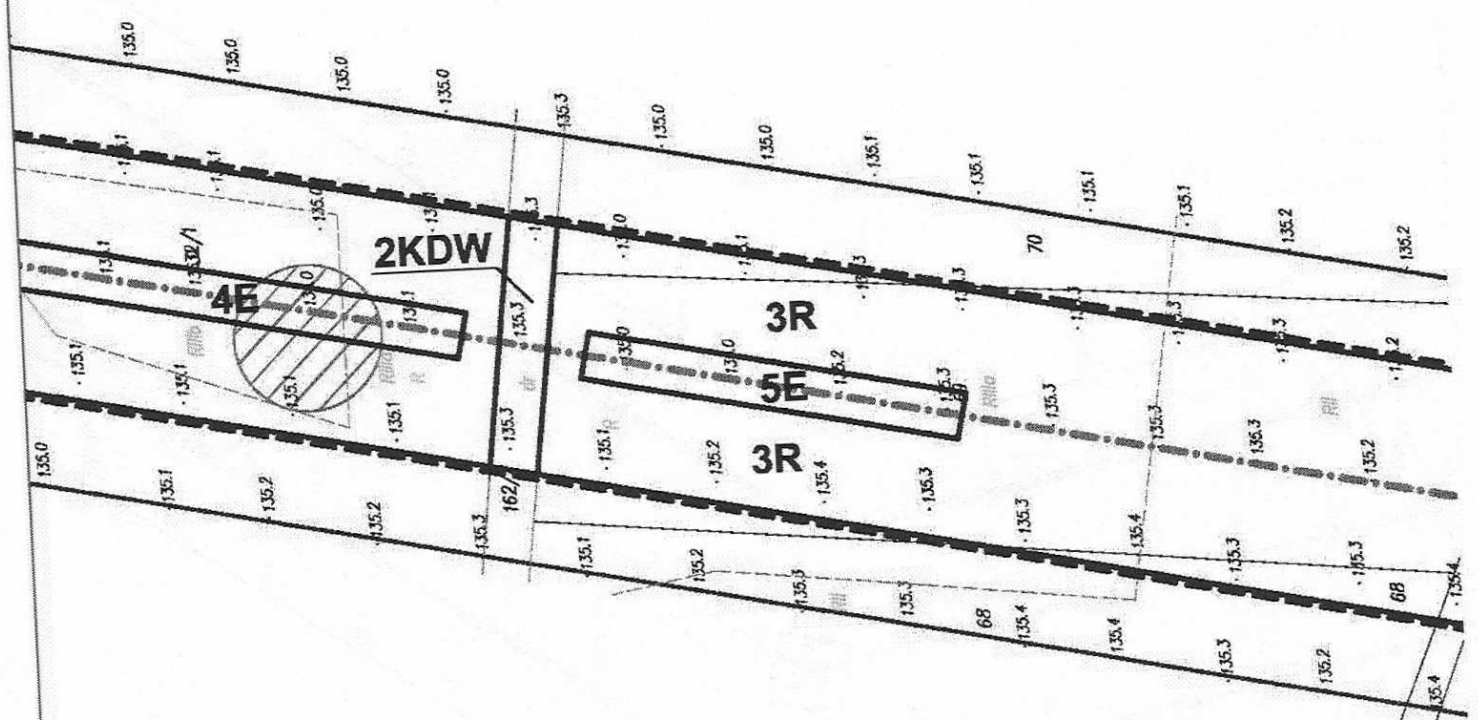
	Wykonawca: UNIGLOB Piotr Ulich 95-100 Łask, Osiedle Osięka 119 tel/fax: 43 677 00 01 tel: 64 808 673 email: uniglob.lask@gminnizorawina.com uniglob@vp.pl	Zespół autorski: 1. mgr inż. PIOTR ULICH 2. mgr inż. inż. LUKASZ NITECKI 3. mgr inż. inż. DAWID EKIERCZ 4. mgr MAGDALENA SAIWA 5. mgr SYLWIA ADAMKIEWICZ 6. mgr MARCIN STRAKOWSKI	GŁÓWNY PROJEKTANT PROJEKTANT OPRACOWANE GRANICZNE PROJEKTANT OPRACOWANE PROJEKTANT DECHRA NA SROGOWSKA UWAGNIKI WYKONANIA I NIEZGODNOCI
			



2a







2d

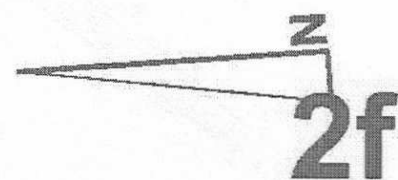
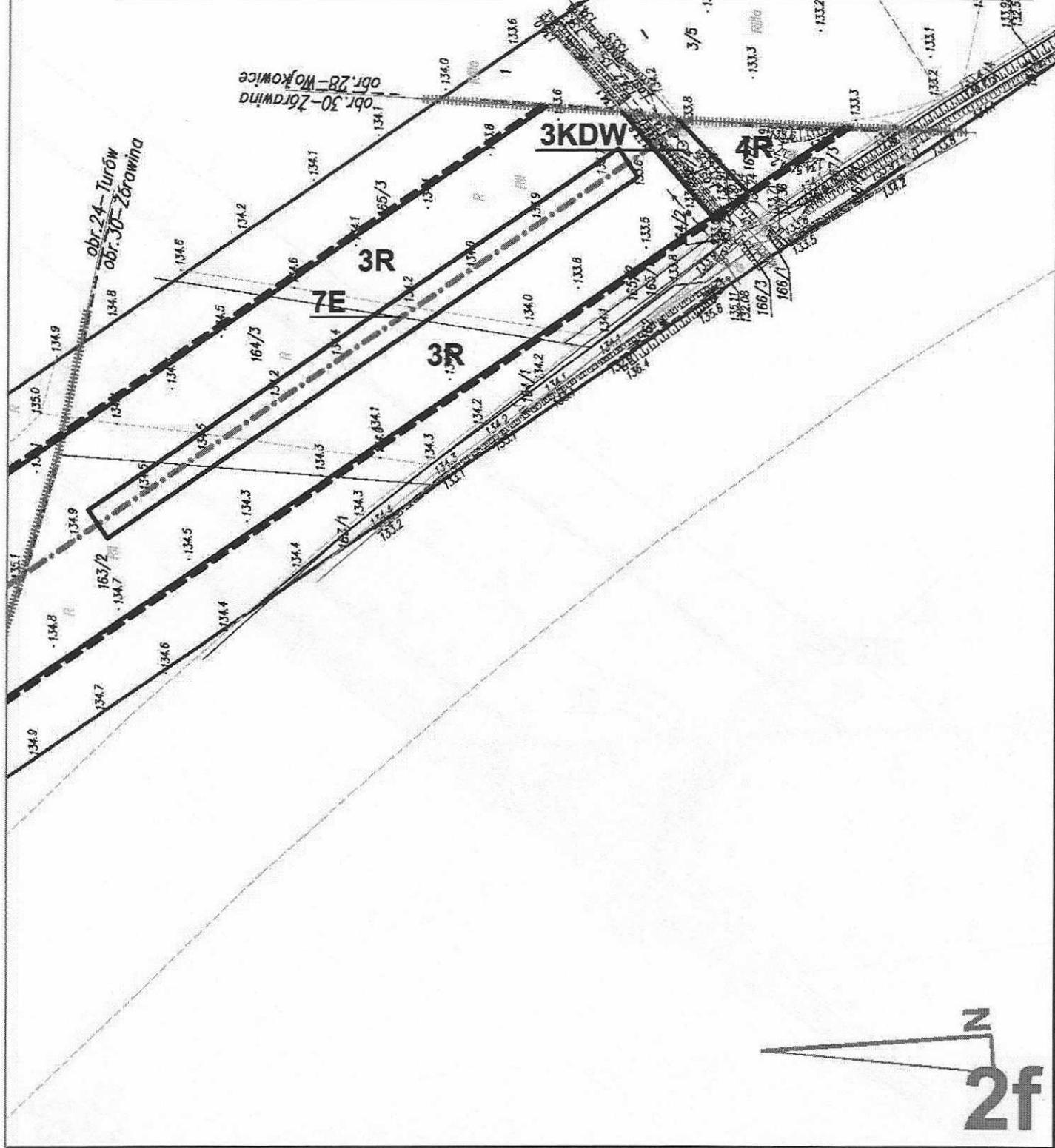
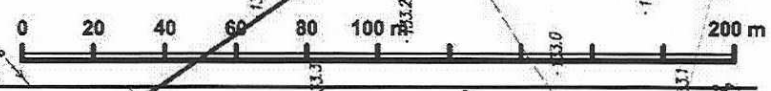
MIEJSCOWY PLAN ZAGOSPODAROWANIA PRZESTRZENNEGO W ZAKRESIE TRASY LINII ELEKTROENERGETYCZNEJ 400 kV DOBRZEŃ - PASIKUROWICE/WROCŁAW

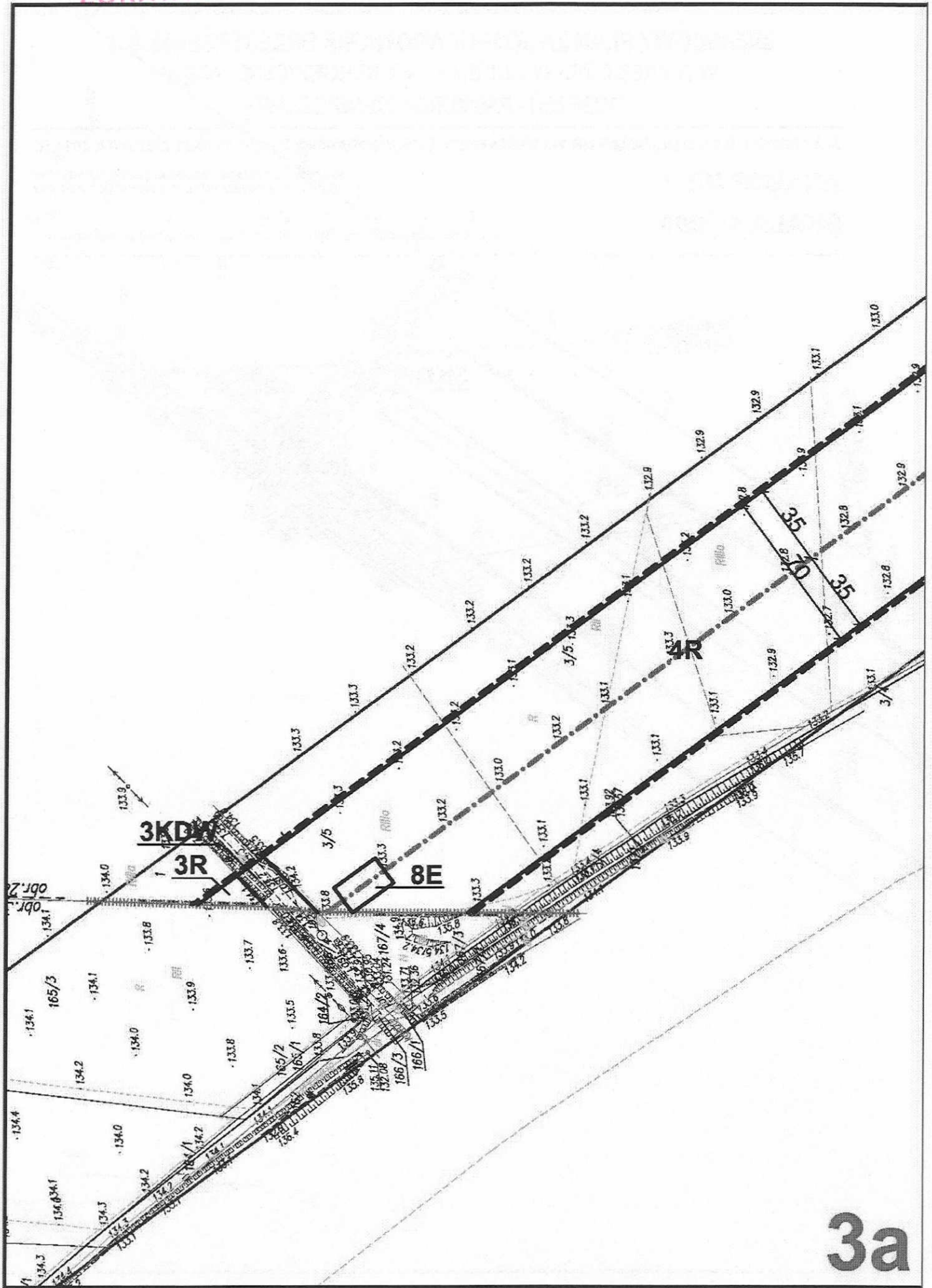
ZAŁĄCZNIK NR 1 DO UCHWAŁY NR XLI/326/14 RADY GMINY ŻÓRAWINA Z DNIA 30 PAŹDZIERNIKA 2014 R.

ARKUSZ NR 2

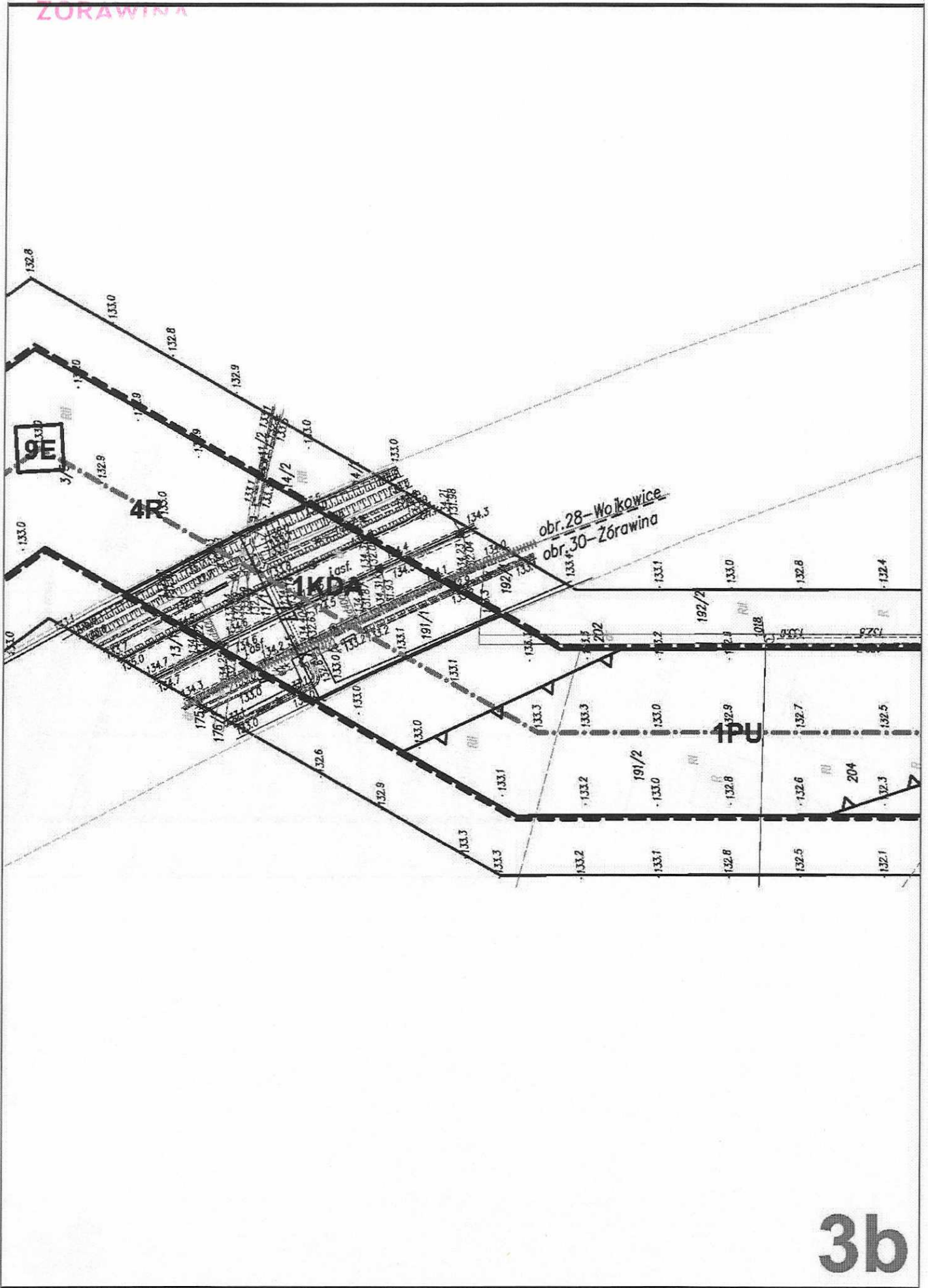
SKALA 1:2000

LEGENDA DOTYCZĄCA CAŁEGO RYSUNKU PLANU ORAZ
PODZIAŁ NA ARKUSZE ZNAJDUJE SIĘ NA ARKUSZU NR 1

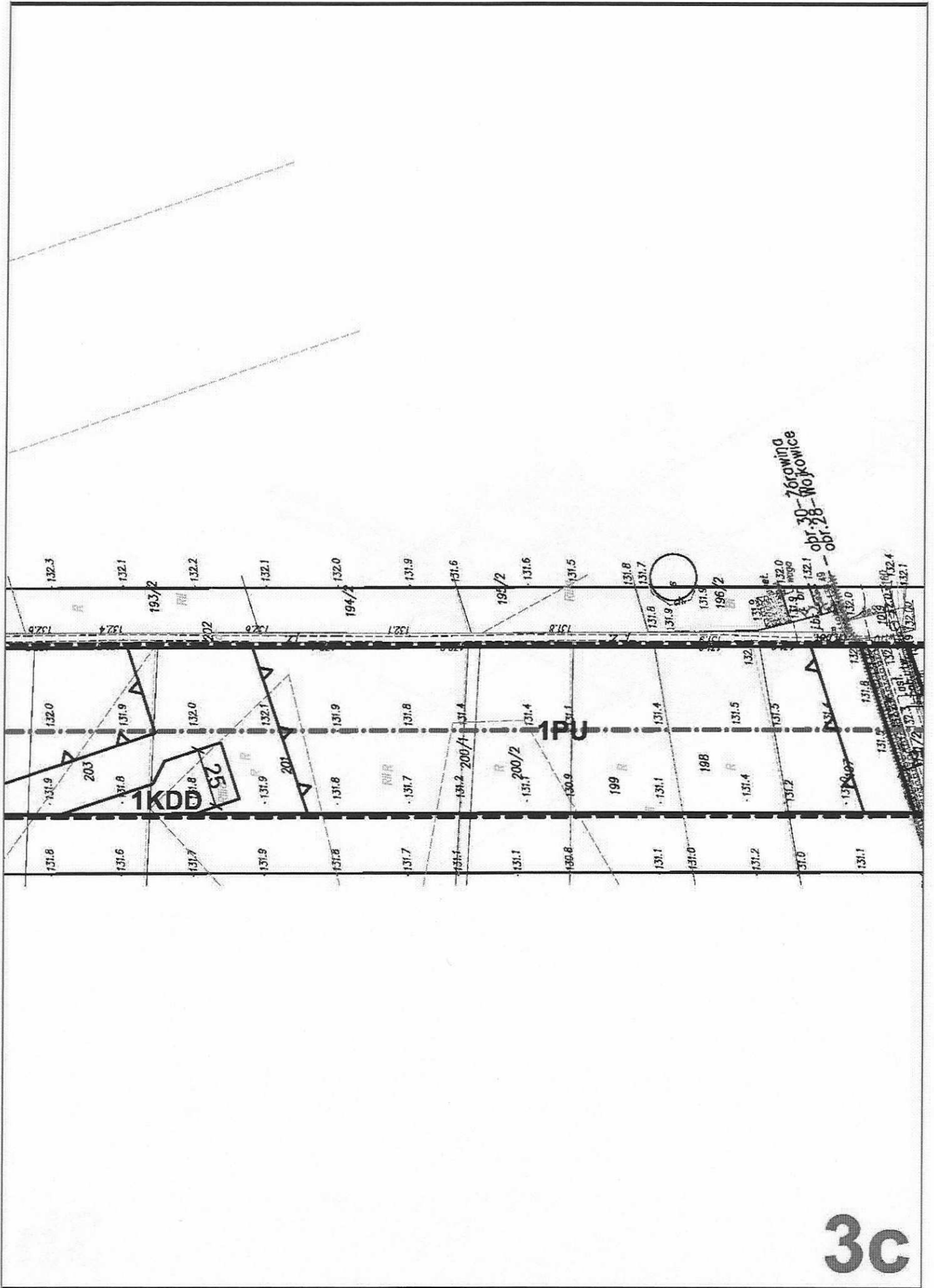




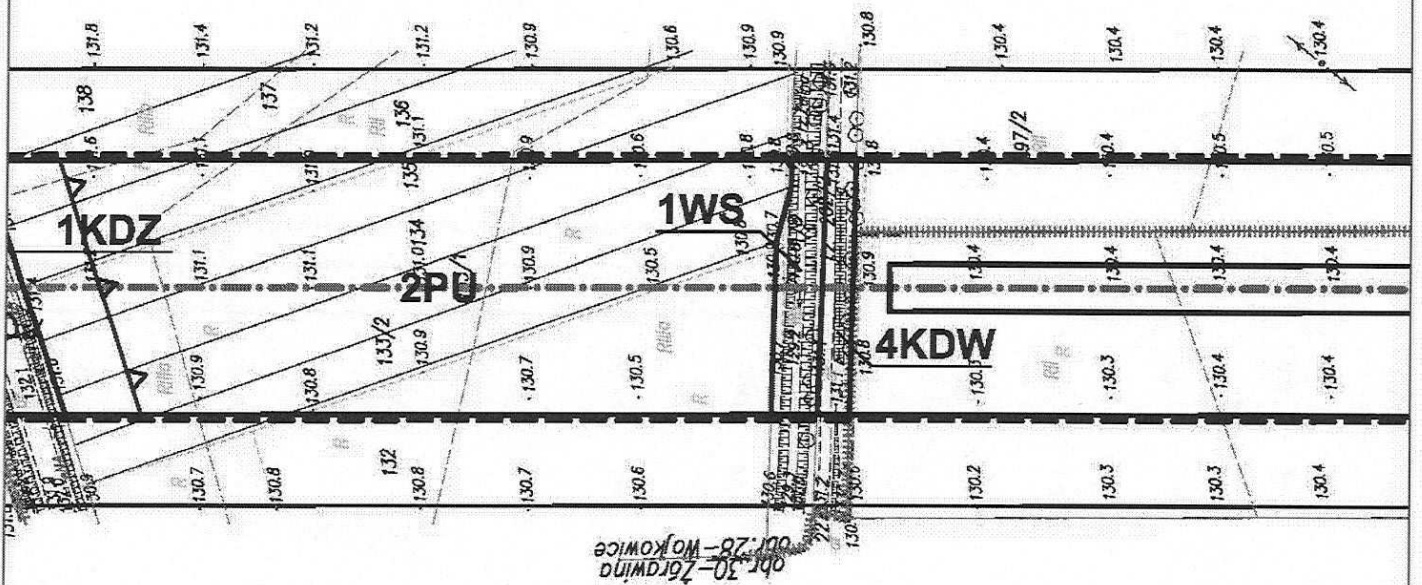
3a



3b

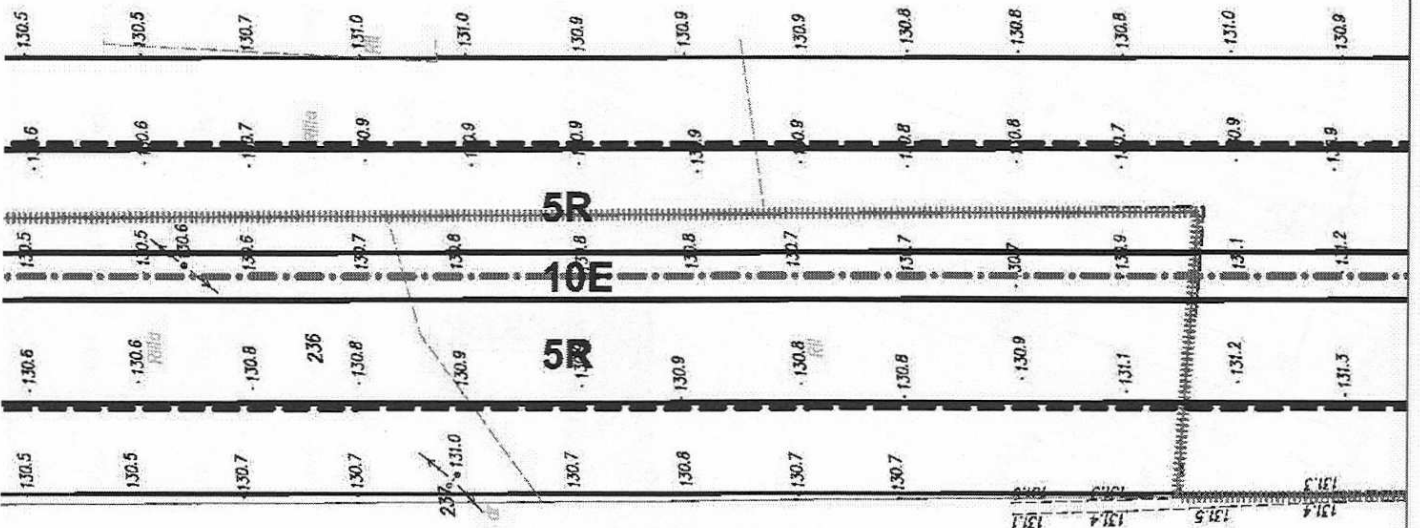


3c

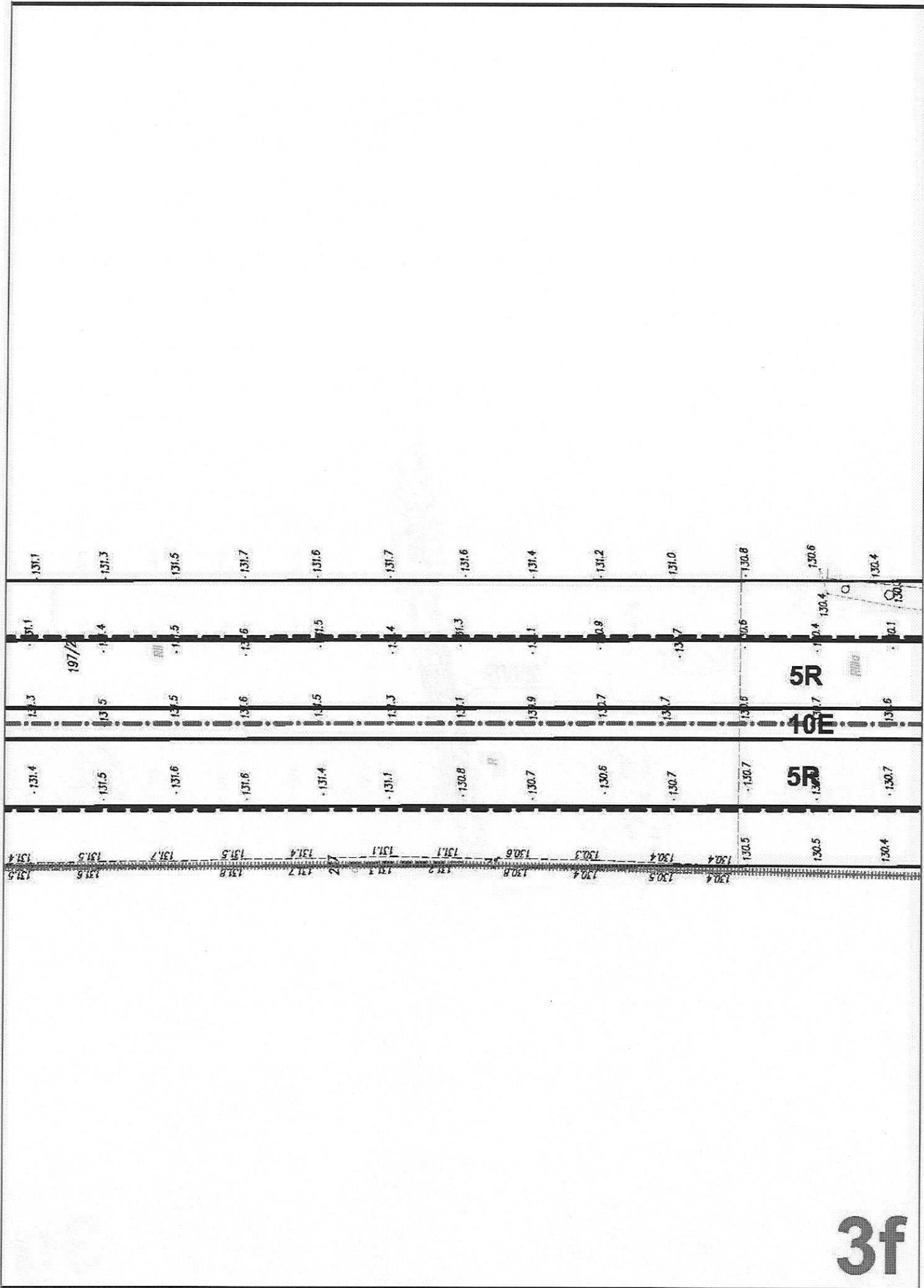


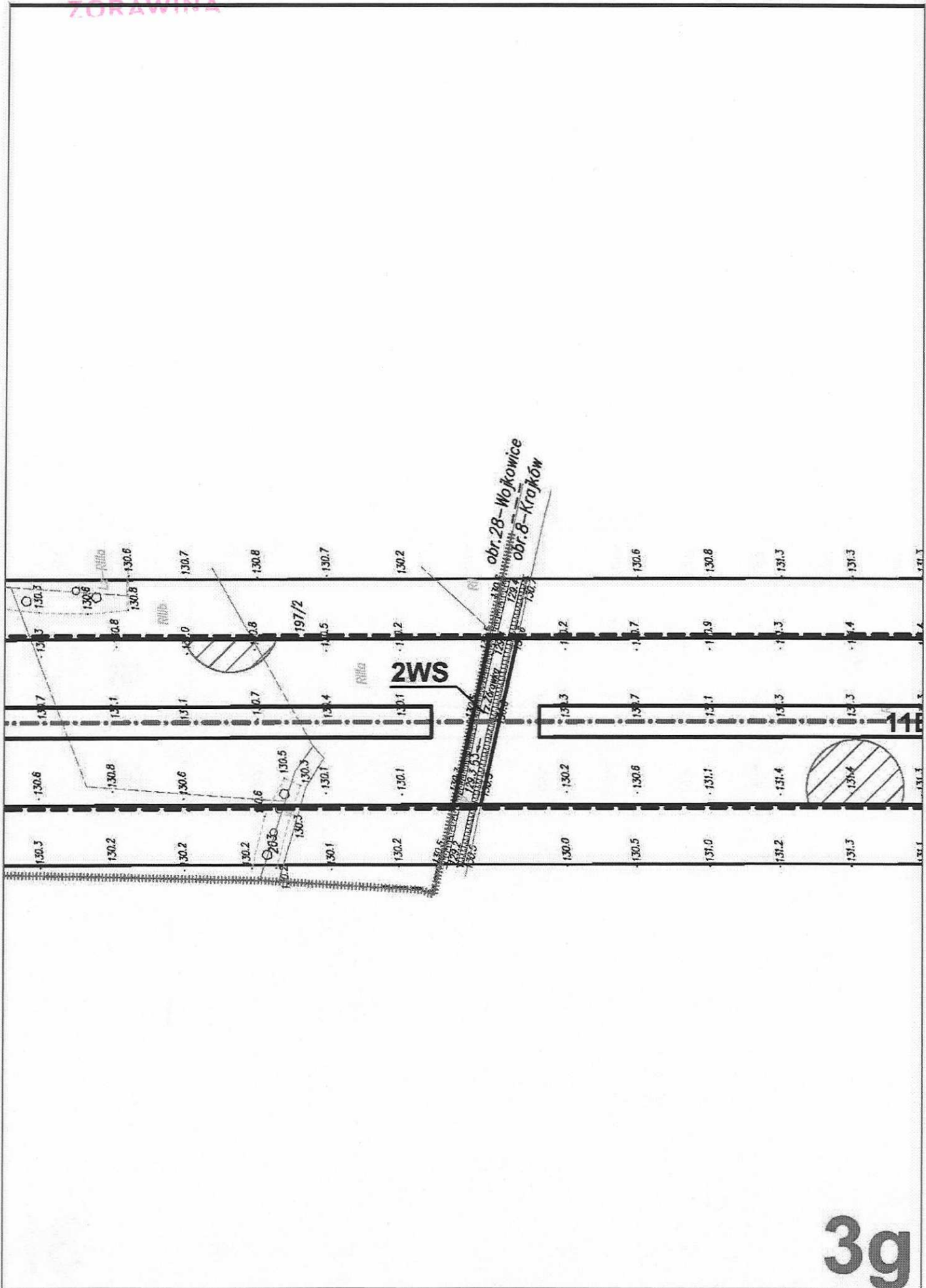
obr. 30 - Zórawina
obr. 28 - Wokowice

3d

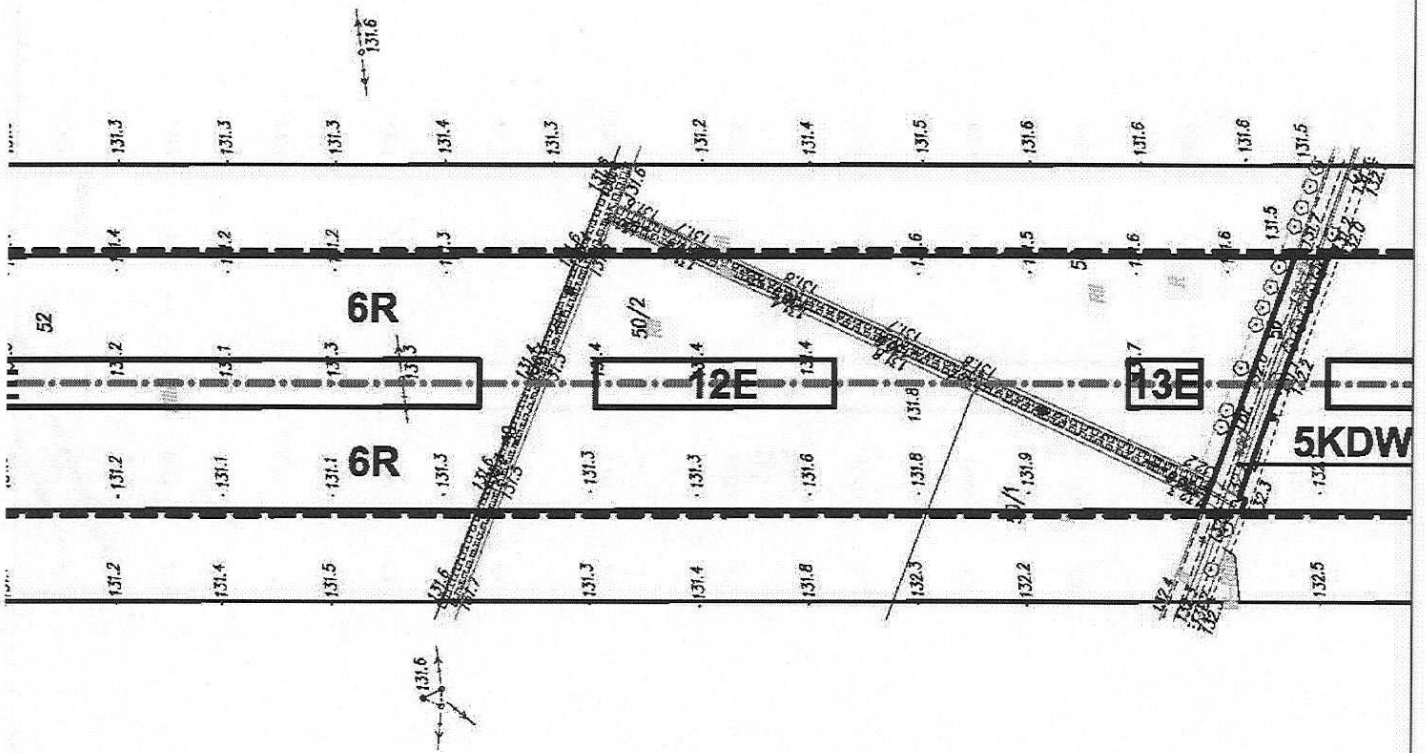


3e

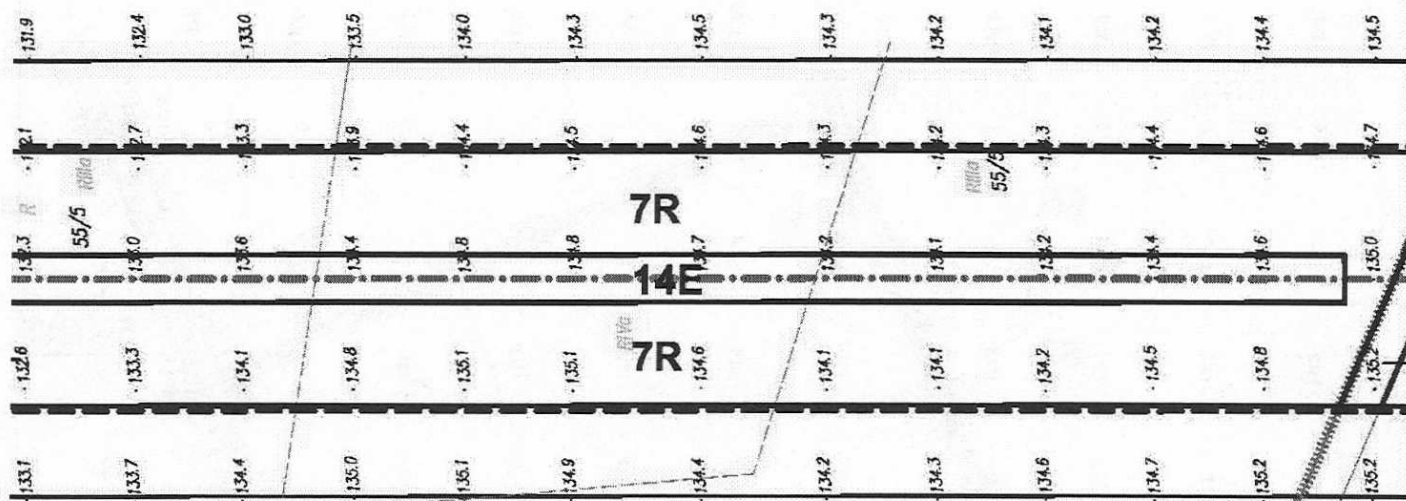




3g



3h



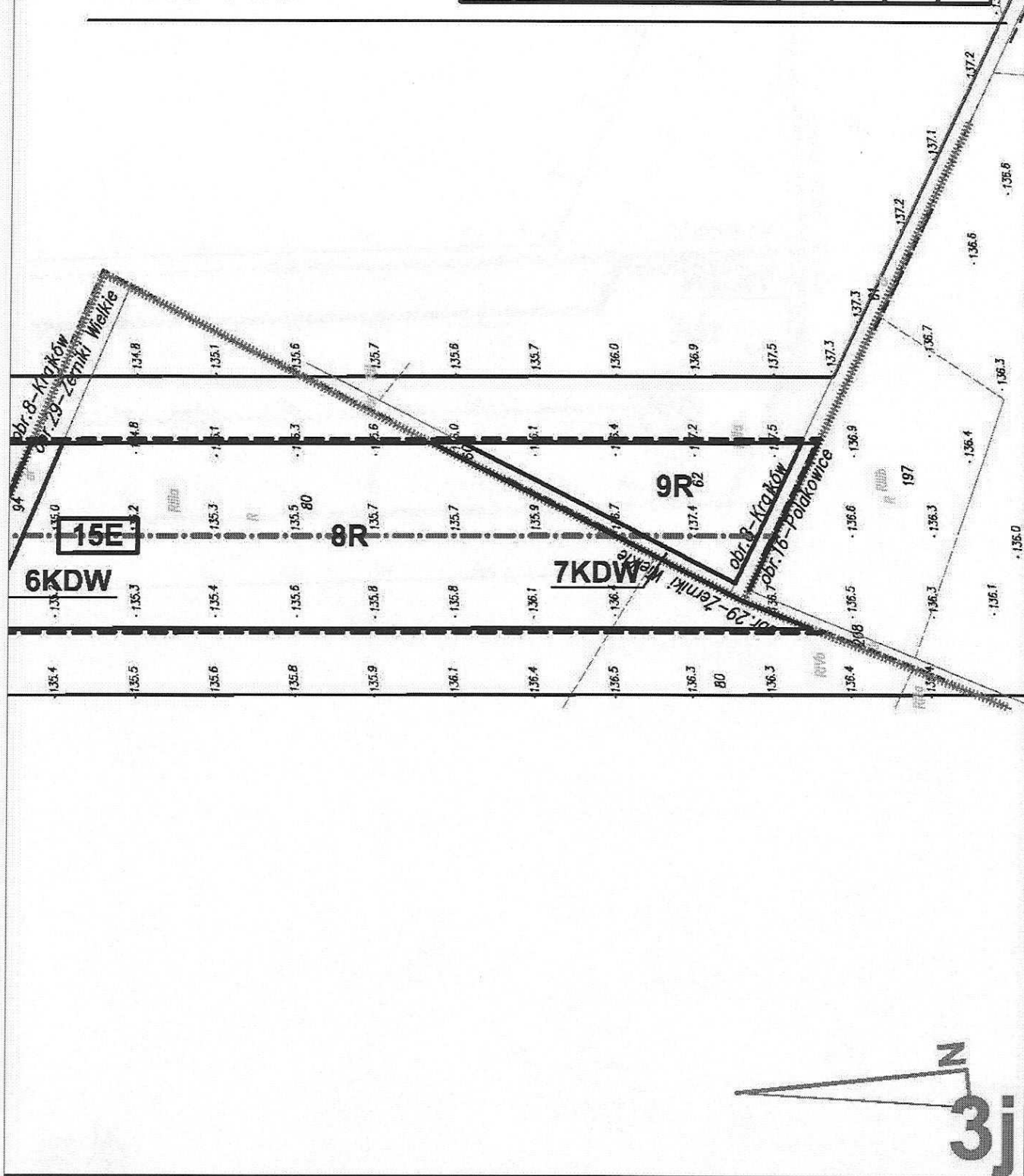
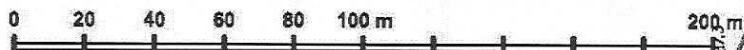
**MIEJSCOWY PLAN ZAGOSPODAROWANIA PRZESTRZENNEGO
W ZAKRESIE TRASY LINII ELEKTROENERGETYCZNEJ 400 KV
DOBRZEŃ - PASIKUROWICE/WROCŁAW**

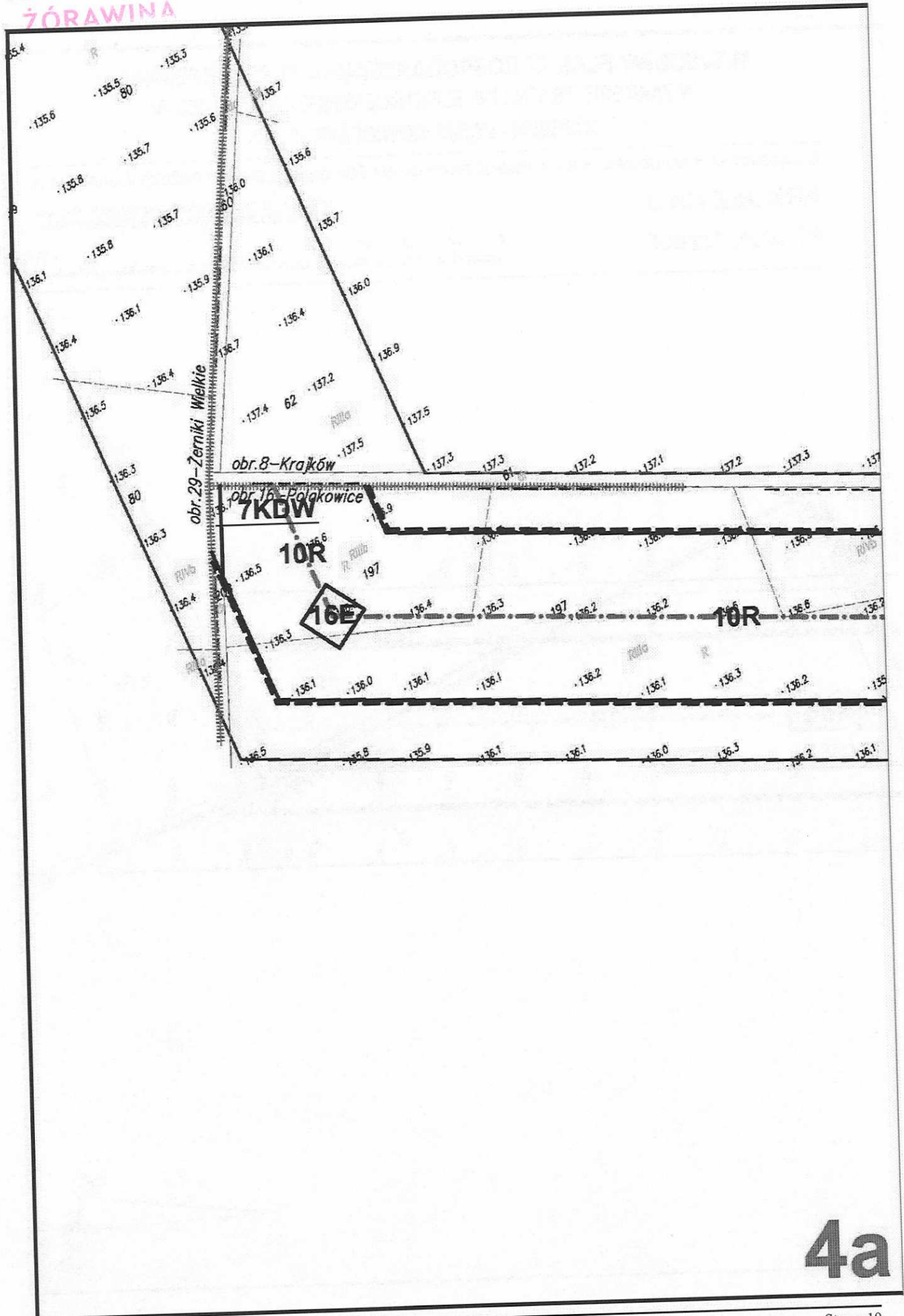
ZAŁĄCZNIK NR 1 DO UCHWAŁY NR XLI/326/14 RADY GMINY ŻÓRAWINA Z DNIA 30 PAŹDZIERNIKA 2014 R.

ARKUSZ NR 3

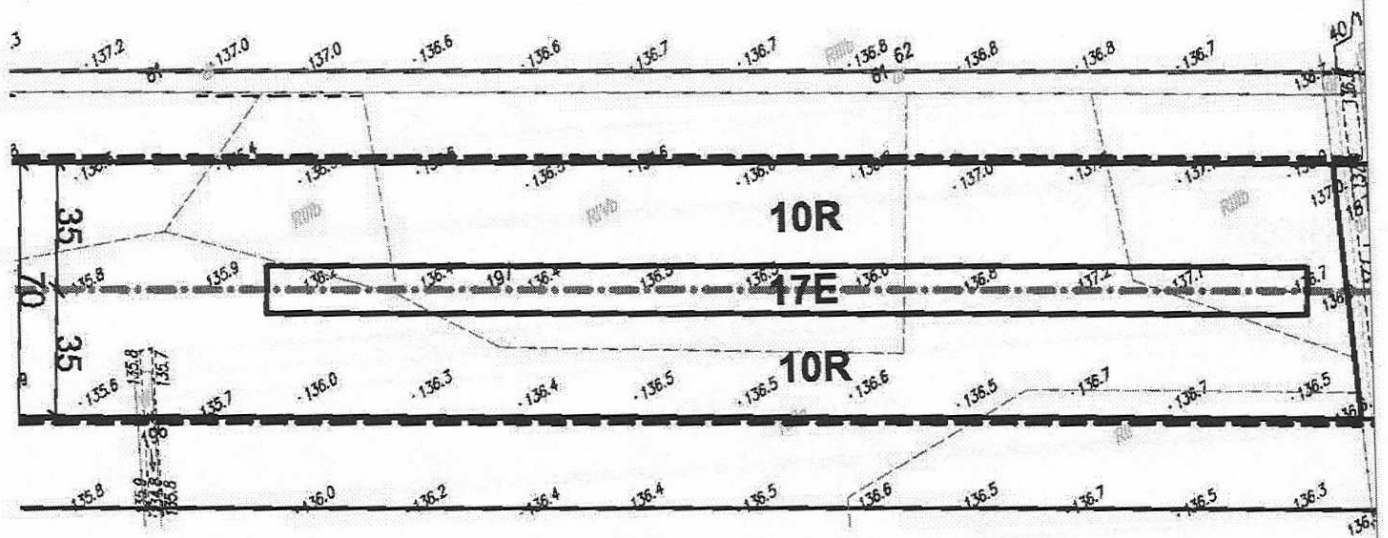
SKALA 1:2000

LEGENDA DOTYCZĄCA CAŁEGO RYSUNKU PLANU ORAZ
PODZIAŁ NA ARKUSZE ZNAJDUJE SIĘ NA ARKUSZU NR 1

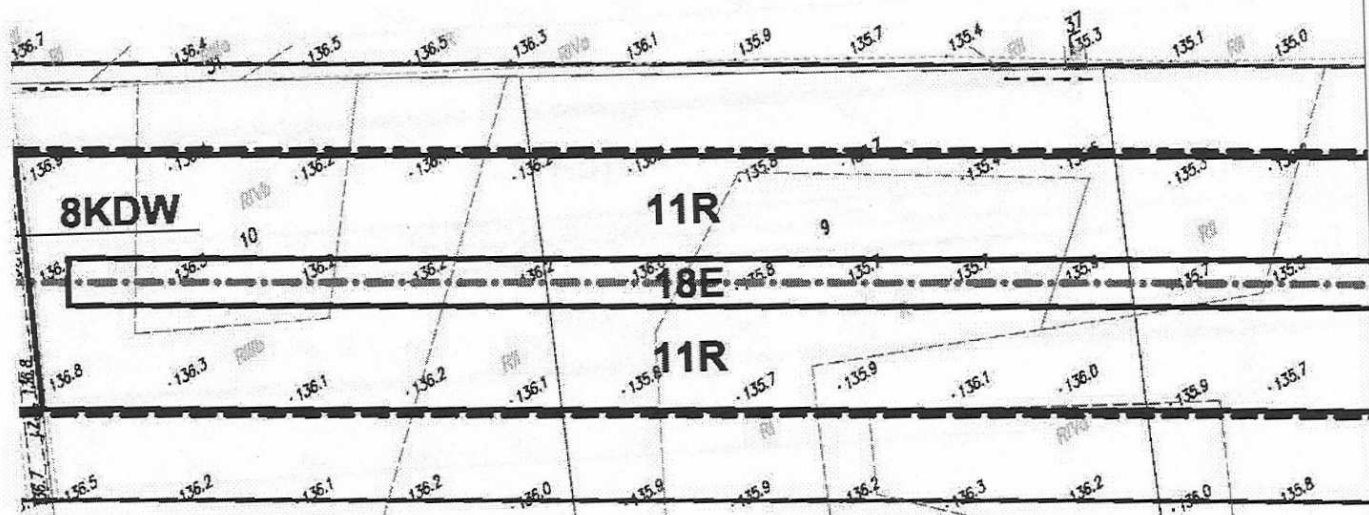




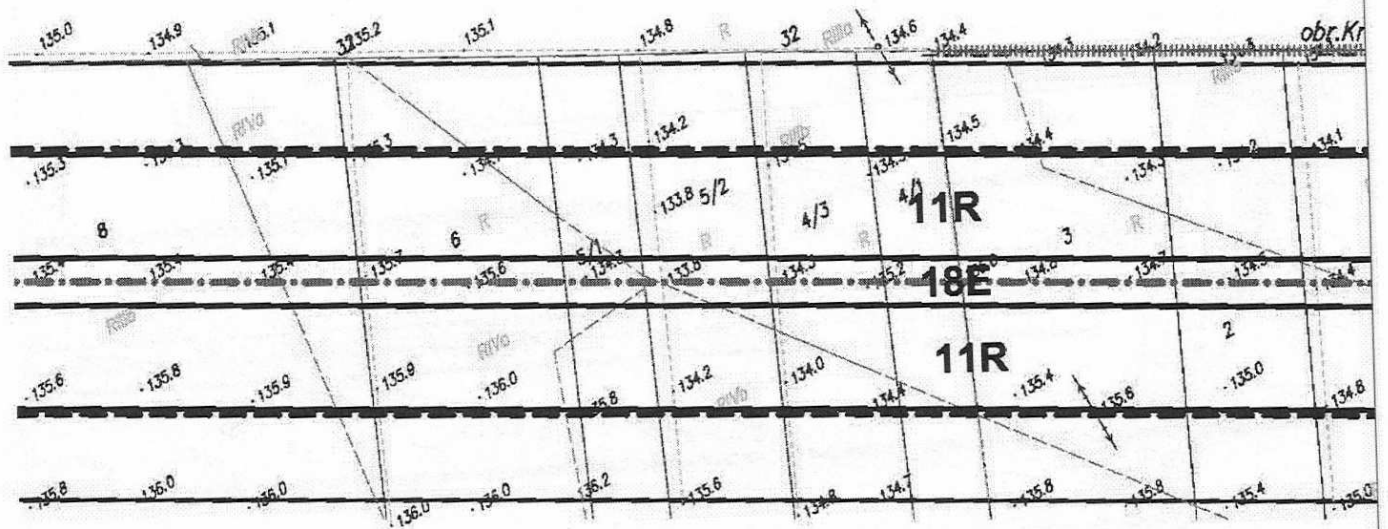
4a



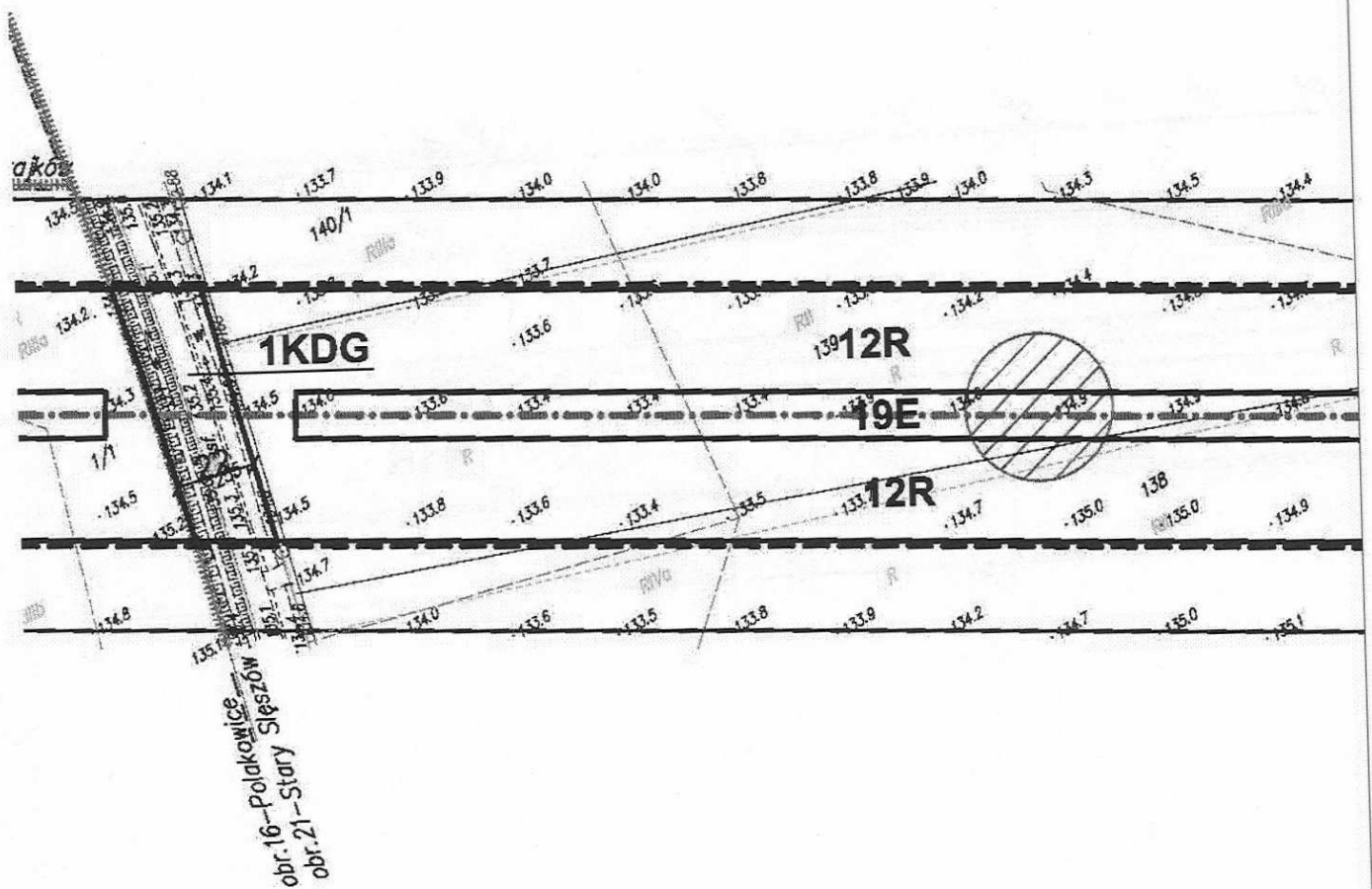
4b

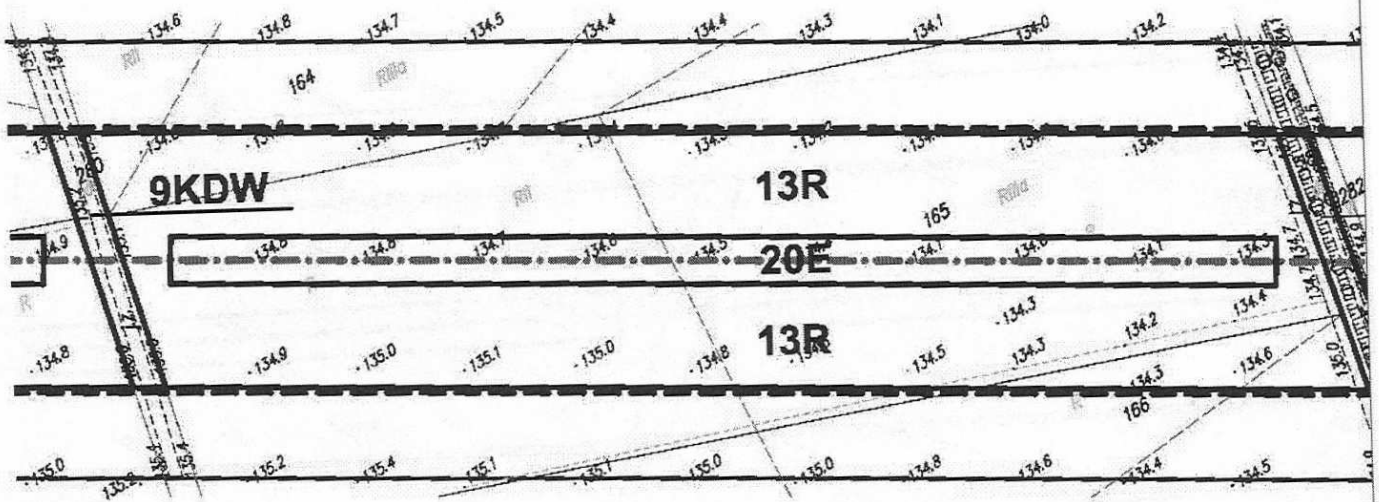


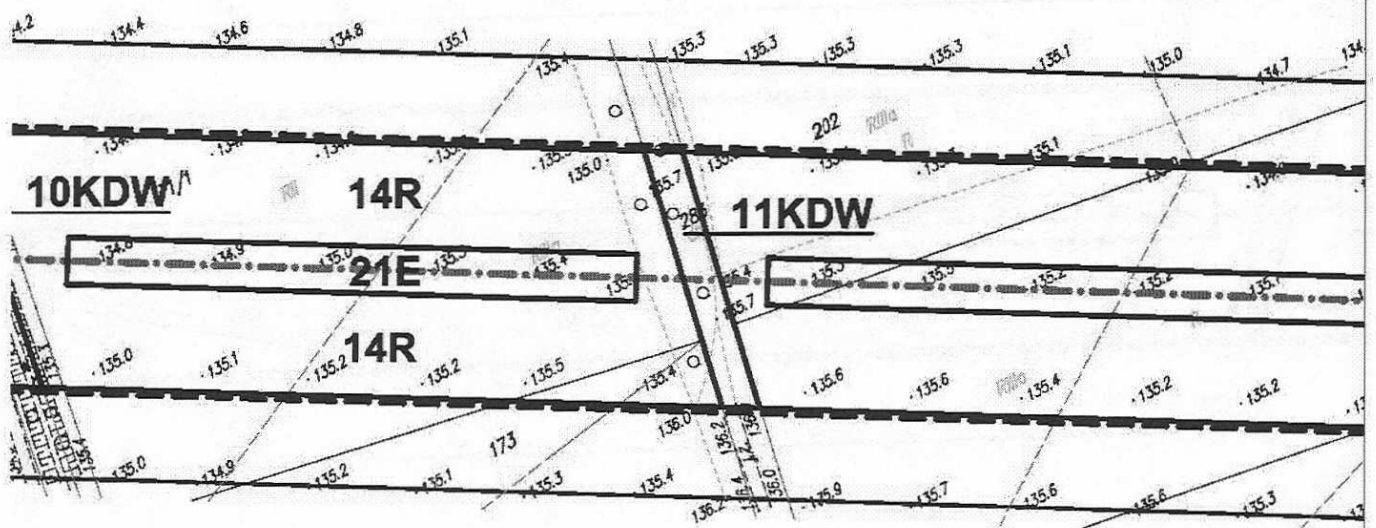
4c



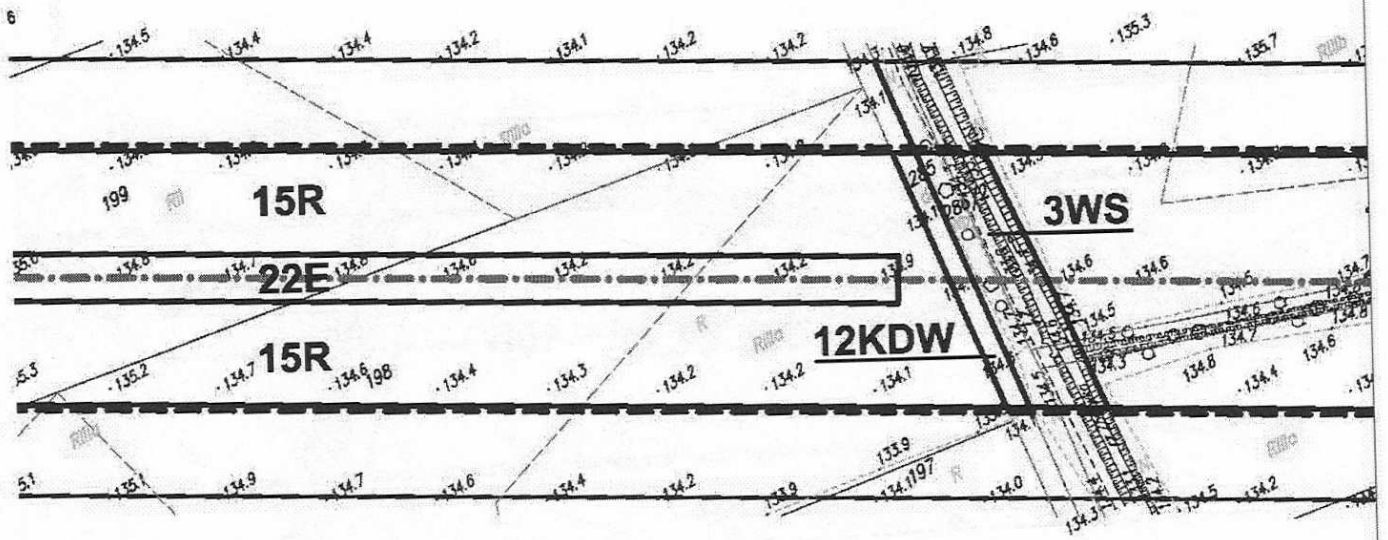
4d



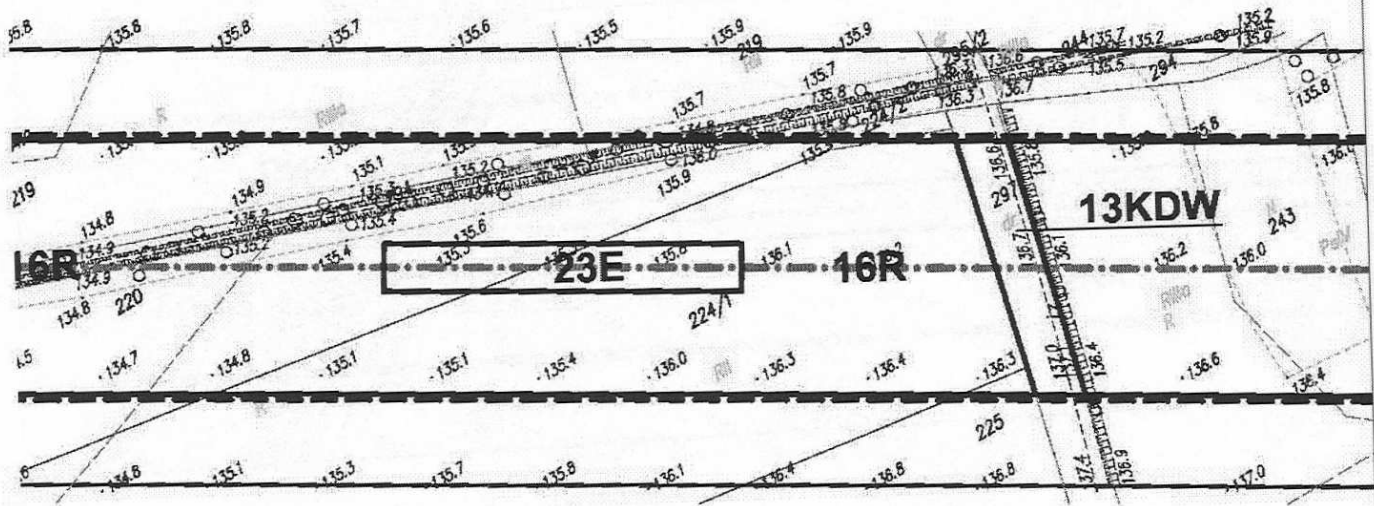




4g



4h



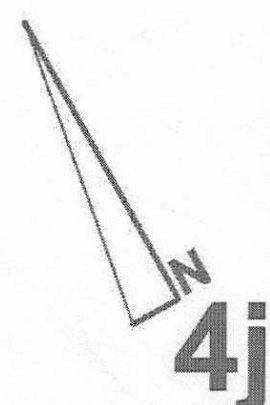
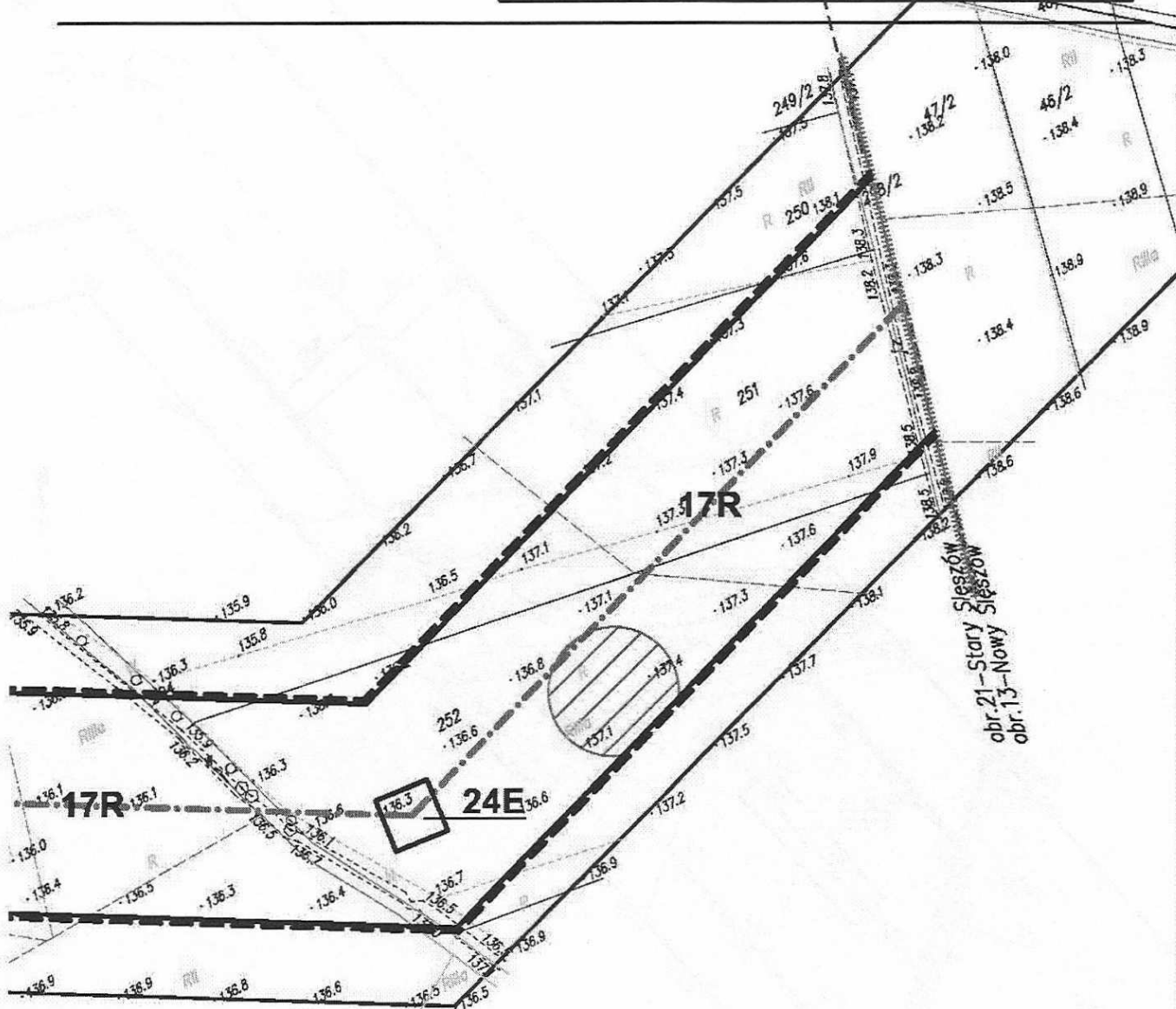
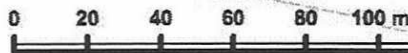
MIEJSCOWY PLAN ZAGOSPODAROWANIA PRZESTRZENNEGO W ZAKRESIE TRASY LINII ELEKTROENERGETYCZNEJ 400 kV DOBRZEŃ - PASIKUROWICE/WROCŁAW

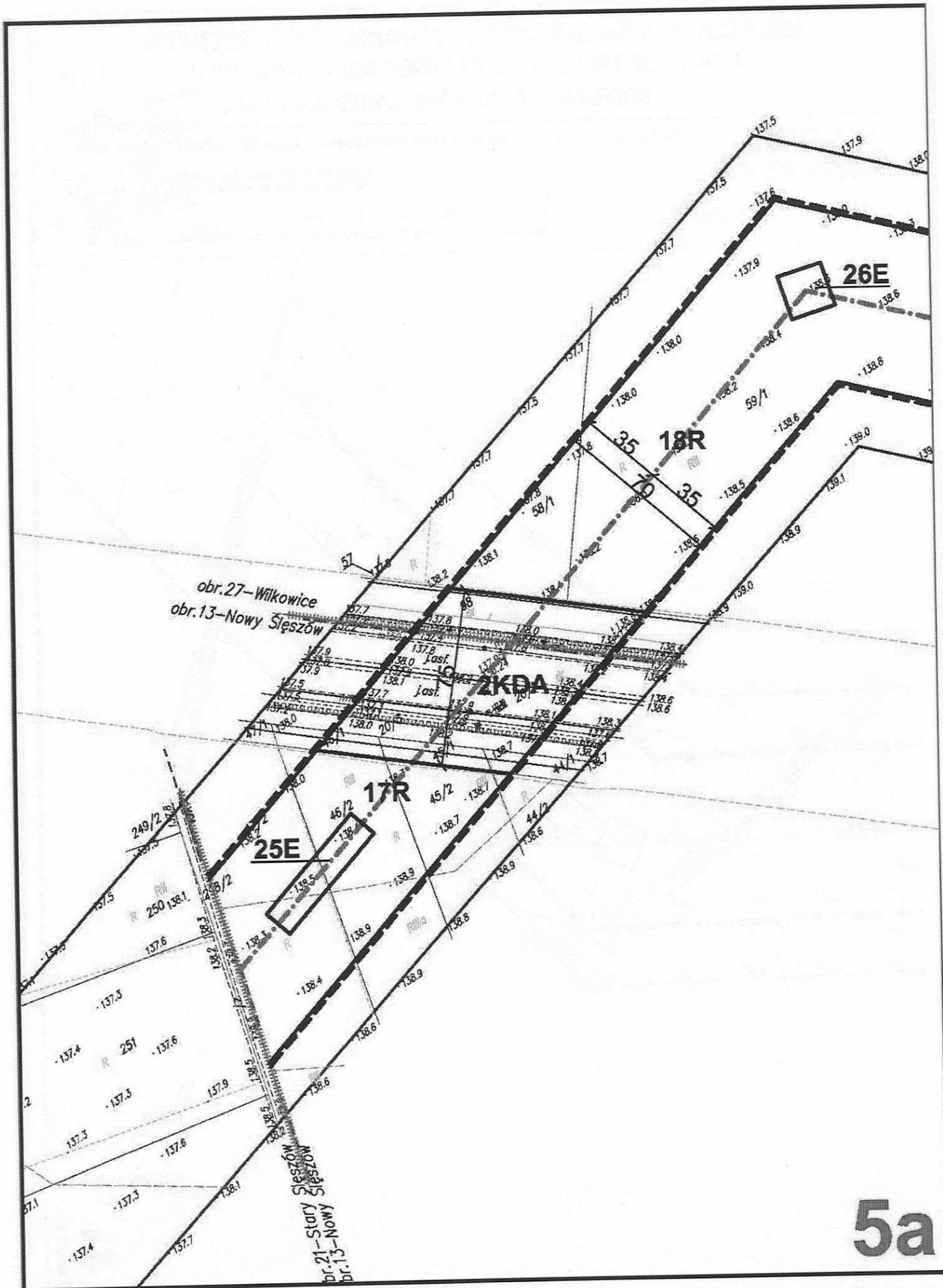
ZAŁĄCZNIK NR 1 DO UCHWAŁY NR XLI/326/14 RADY GMINY ŻÓRAWINA Z DNIA 30 PAŹDZIERNIKA 2014 R.

ARKUSZ NR 4

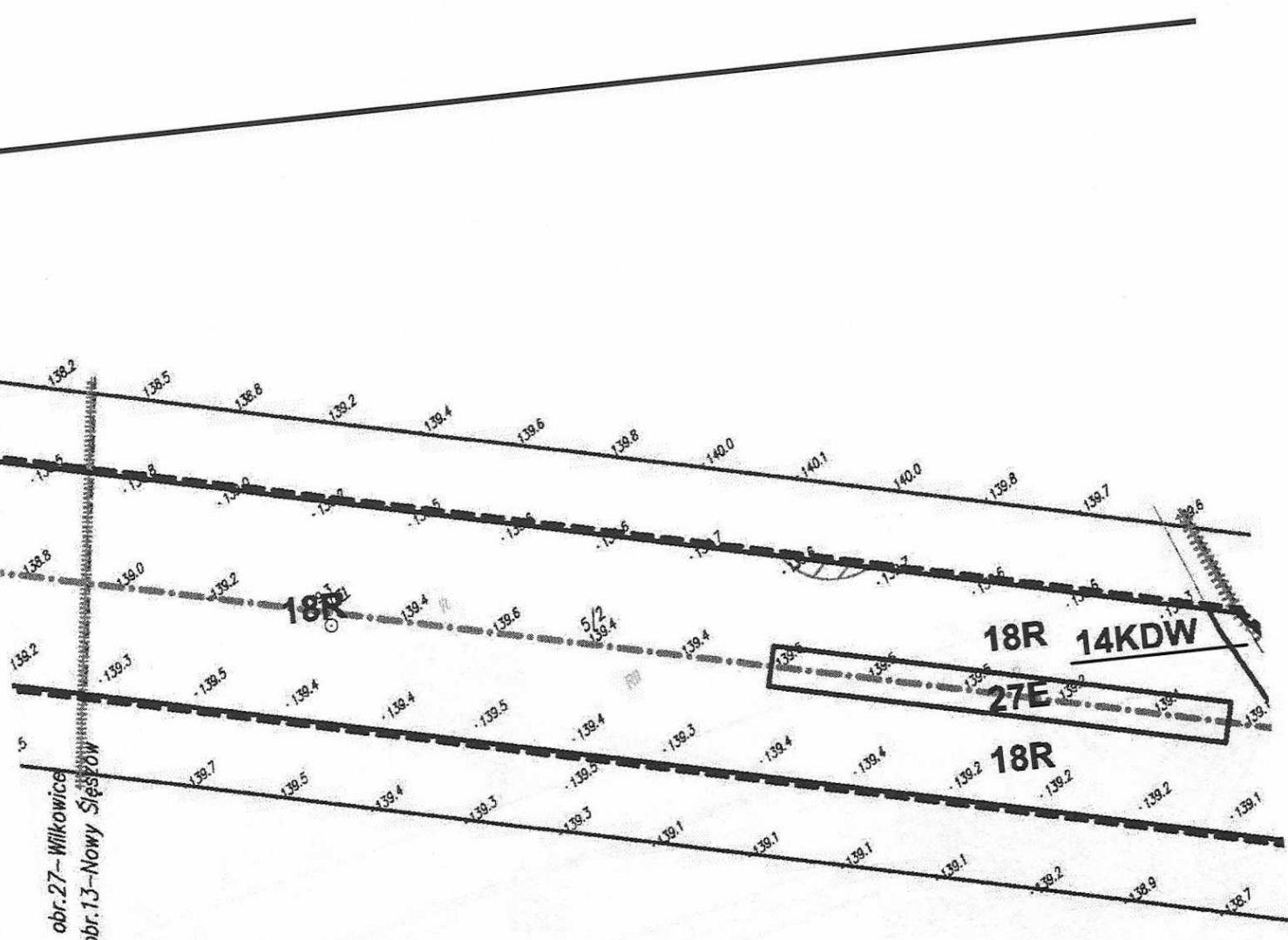
SKALA 1:2000

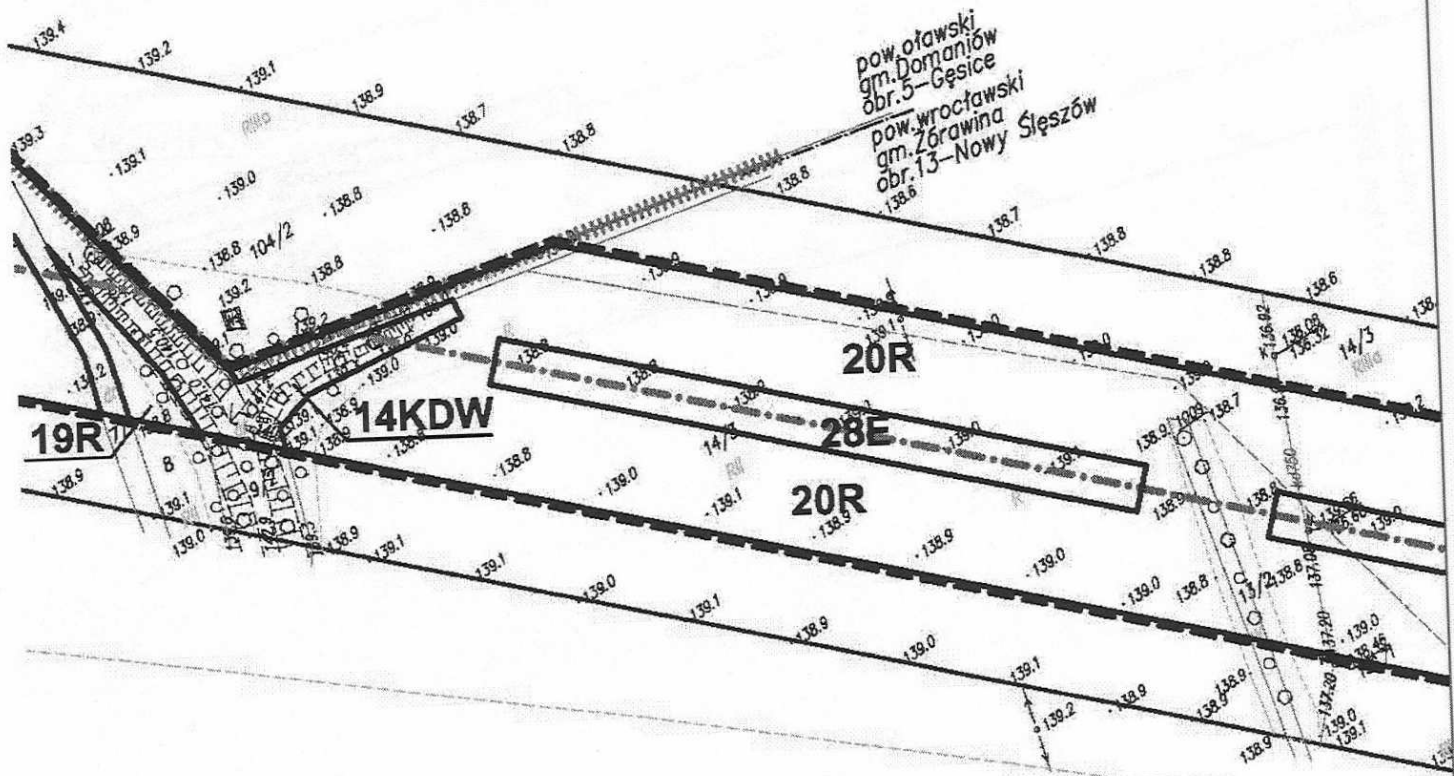
LEGENDA DOTYCZĄCA CAŁEGO RYSUNKU PLANU ORAZ
PODZIAŁ NA ARKUSZE ZNAJDUJĄCY SIĘ NA ARKUSZU NR 1





5a





5c

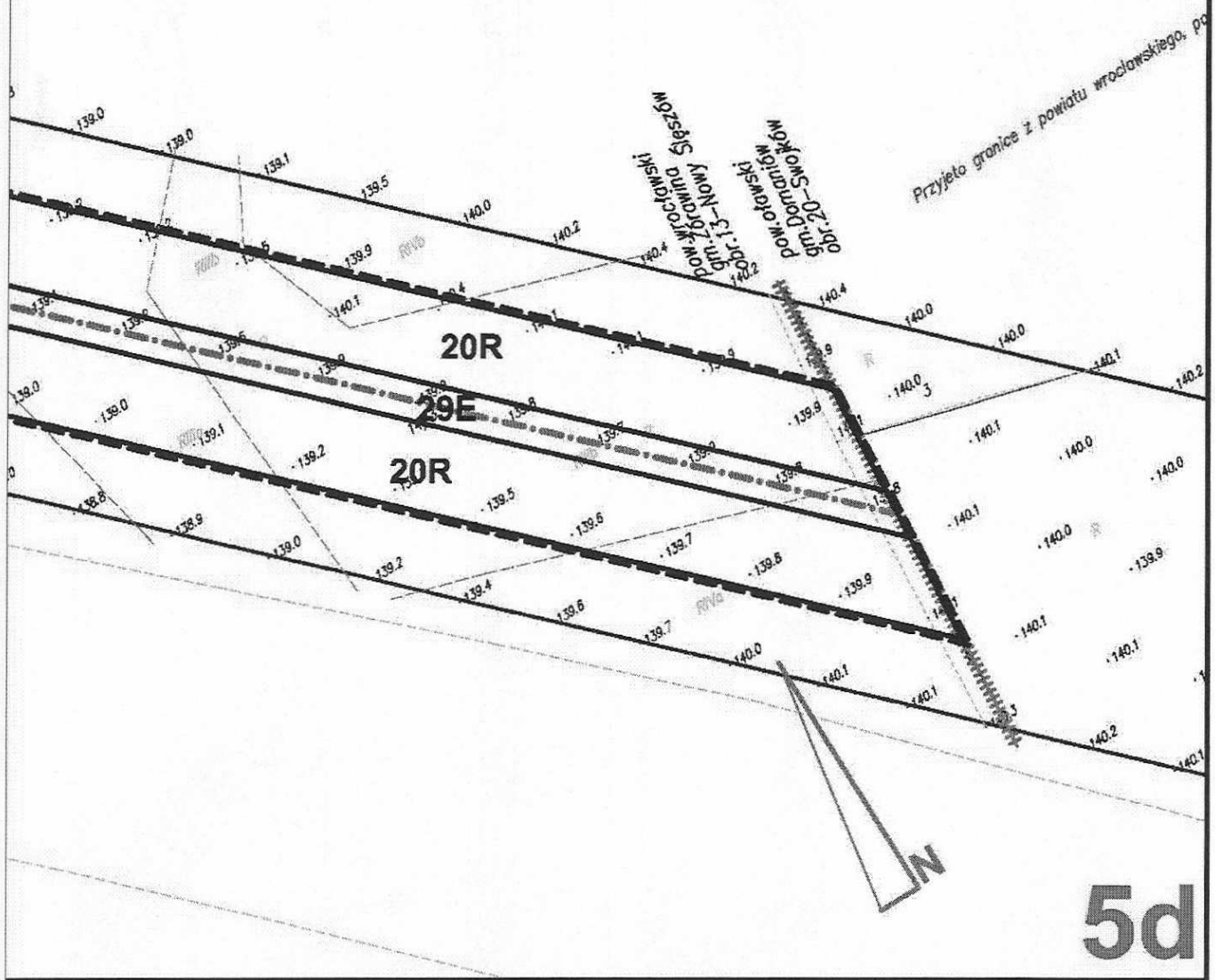
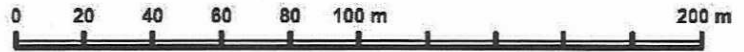
**MIEJSCOWY PLAN ZAGOSPODAROWANIA PRZESTRZENNEGO
W ZAKRESIE TRASY LINII ELEKTROENERGETYCZNEJ 400 kV
DOBRZEŃ - PASIKUROWICE/WROCŁAW**

ZAŁĄCZNIK NR 1 DO UCHWAŁY NR XLI/326/14 RADY GMINY ŻÓRAWINA Z DNIA 30 PAŹDZIERNIKA 2014 r.

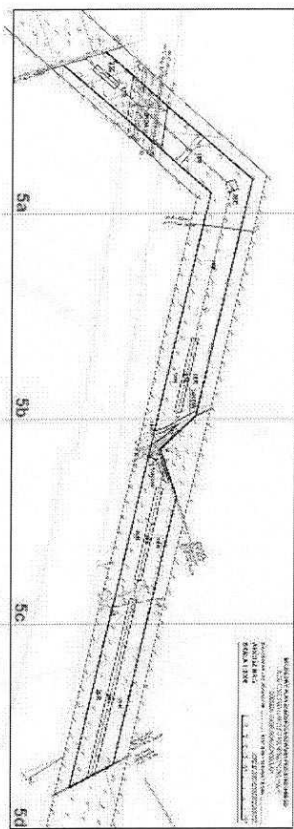
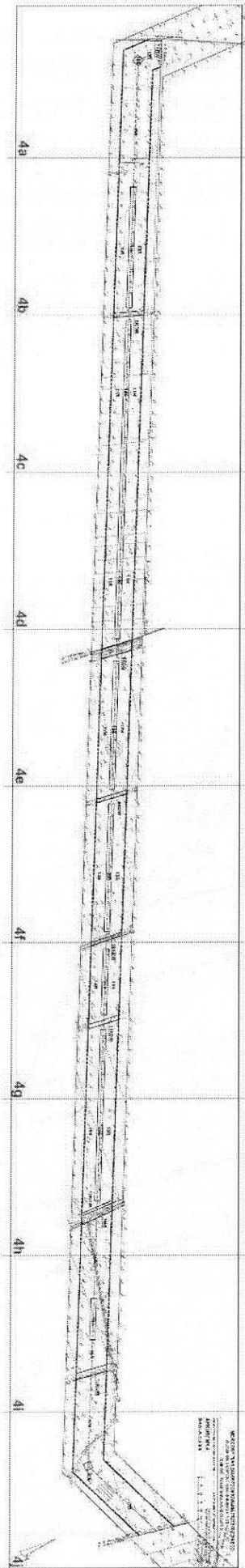
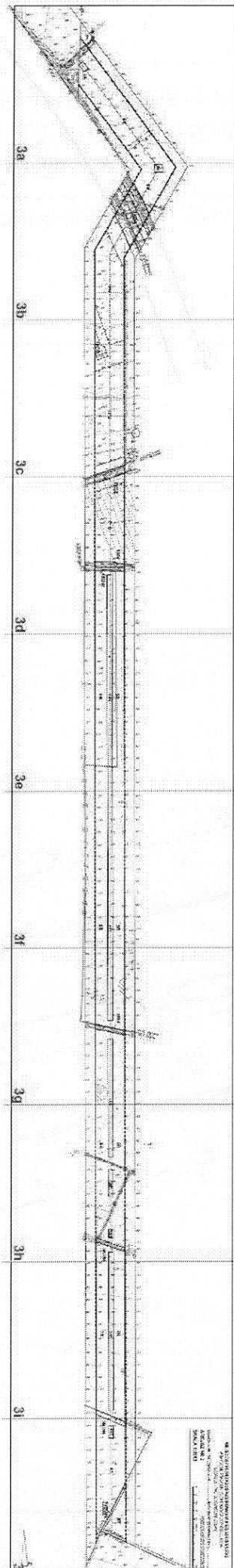
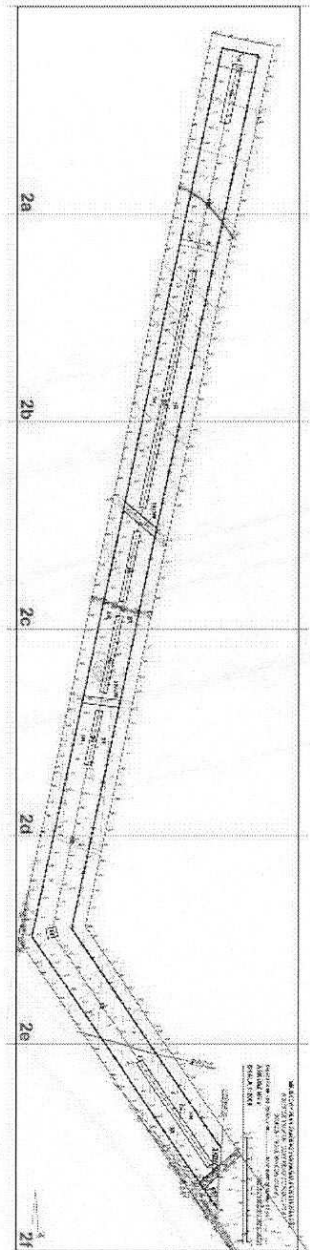
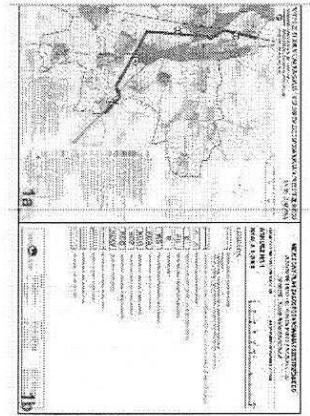
ARKUSZ NR 5

LEGENDA DOTYCZĄCA CAŁEGO RYSUNKU PLANU ORAZ
PODZIAŁ NA ARKUSZE ZNAJDUJE SIĘ NA ARKUSZU NR 1

SKALA 1:2000



5d



Przewodniczący
Rady Gminy Zórawina
Maciej Koba

ROZSTRZYGNIĘCIE DOTYCZĄCE SPOSOBU ROZPATRYWANIA UWAG ZGŁOSZONYCH DO PROJEKTU PLANU

Lp	Data wpływu uwagi	Nazwisko i imię, nazwa jednostki organizacyjnej zgłaszającego uwagi	Treść uwagi	Oznaczenie nieruchomości, której dotyczy uwaga	Ustalenia projektu planu dla nieruchomości, której dotyczy uwaga	Rozstrzygnięcie Rady Gminy Żórawina		Uwagi
						uwaga uwzględniona	uwaga nieuwzględniona	
1.	2.	3.	4.	5.	6.	7.	8.	9.
1.	17.07.2014 r.		<p>Prośba o:</p> <ul style="list-style-type: none"> -odrzućcie w całości projektu miejscowego planu zagospodarowania przestrzennego gminy Żórawina w zakresie trasy linii elektroenergetycznej 400 kV; -przystąpienie do stworzenia nowego projektu, w sposób zgodny z przepisami prawa; -przeprowadzenie czynności wyjaśniających mających na celu ustalenie czy na urzędników Gminy Żórawina były wywierane wpływy/naciski w zakresie lokalizacji projektowanej linii wysokiego napięcia przez osoby powiązane rodzinnie, towarzysko, zawodowo; -objęcie przyszłych prac kontrolą i nadzorem w sposób uniemożliwiający wpływanie na decyzje pracowników Gminy Żórawina odnośnie lokalizacji linii; - wyłączenie z niniejszego postępowania na mocy art. 24 KPA wszystkich pracowników Gminy Żórawina, którzy w niniejszej sprawie brali udział w procesie podejmowania decyzji, które wpływały na prawa i obowiązki tych urzędników, ich rodzin lub osób powiązanych z nimi więzami towarzyskimi. <p>W przypadku stwierdzenia wystąpienia przesłanek określonych w art. 25 KPA wnoszę o wyłączenie Gminy Żórawina z rozpoznawania niniejszej sprawy.</p>	nieruchomości położone w miejscowości Mędłów	tereny miejscowości Mędłów zlokalizowane są poza obszarem objętym Planem		uwaga nieuwzględniona	
1.	2.	3.	4.	5.	6.	7.	8.	9.
2.	17.07.2014 r.		Prośba o unieważnienie w całości prognozy	nieruchomości	tereny		uwaga	

			oddziaływania na środowisko sporządzonej na potrzeby projektu planu i przystąpienie do stworzenia nowej prognozy, która spełni wymagane przepisami prawa warunki, tj. uwzględni istniejący stan rzeczy, a jej wykonanie będzie zgodne z zasadą bezstronności i obiektywizmu.	położone w miejscowości Mędłów	miejscowości Mędłów zlokalizowane są poza obszarem objętym Planem		nieuwzględniona	
3.	17.07.2014 r.		Prośba o unieważnienie w całości prognozy oddziaływania na środowisko sporządzonej na potrzeby projektu planu i przystąpienie do stworzenia nowej prognozy, która spełni wymagane przepisami prawa warunki, tj. uwzględni istniejący stan rzeczy, a jej wykonanie będzie zgodne z zasadą bezstronności i obiektywizmu.	nieruchomości położone w miejscowości Mędłów	tereny miejscowości Mędłów zlokalizowane są poza obszarem objętym Planem		uwaga nieuwzględniona	
4.	17.07.2014 r.		Prośba o unieważnienie w całości prognozy oddziaływania na środowisko sporządzonej na potrzeby projektu planu i przystąpienie do stworzenia nowej prognozy, która spełni wymagane przepisami prawa warunki, tj. uwzględni istniejący stan rzeczy, a jej wykonanie będzie zgodne z zasadą bezstronności i obiektywizmu.	nieruchomości położone w miejscowości Mędłów	tereny miejscowości Mędłów zlokalizowane są poza obszarem objętym Planem		uwaga nieuwzględniona	
1.	2.	3.	4.	5.	6.	7.	8.	9.
5.	17.07.2014 r.		Prośba o: -odrzczenie w całości projektu miejscowego planu zagospodarowania przestrzennego gminy Żórawina w zakresie trasy linii elektroenergetycznej 400 kV; -przystąpienie do stworzenia nowego projektu, w sposób zgodny z przepisami prawa; -przeprowadzenie czynności wyjaśniających mających na celu ustalenie czy na urzędników Gminy Żórawina były wywierane wpływy/naciski w zakresie lokalizacji projektowanej linii wysokiego napięcia przez osoby powiązane rodzinnie, towarzysko, zawodowo; -objęcie przyszłych prac kontrolą i nadzorem w sposób uniemożliwiający wpływanie na decyzje pracowników Gminy Żórawina odnośnie lokalizacji linii; -wylączenie z niniejszego postępowania na mocy art. 24 KPA wszystkich pracowników Gminy Żórawina, którzy w niniejszej sprawie brali udział w procesie podejmowania decyzji, które wpływały na prawa i obowiązki tych urzędników, ich rodzin lub osób powiązanych z nimi więzami towarzyskimi. W przypadku stwierdzenia wystąpienia przesłanek	nieruchomości położone w miejscowości Mędłów	tereny miejscowości Mędłów zlokalizowane są poza obszarem objętym Planem		uwaga nieuwzględniona	

1.	2.	3.	określonych w art. 25 KPA wnosząc o wyłączenie Gminy Żórawina z rozpoznawania niniejszej sprawy.	5.	6.	7.	8.	9.
6.	17.07.2014 r.		Prośba o: -odrzućcie w całości projektu miejscowego planu zagospodarowania przestrzennego gminy Żórawina w zakresie trasy linii elektroenergetycznej 400 kV; -przystąpienie do stworzenia nowego projektu, w sposób zgodny z przepisami prawa; -przeprowadzenie czynności wyjaśniających mających na celu ustalenie czy na urzędników Gminy Żórawina były wywierane wpływy/naciski w zakresie lokalizacji projektowanej linii wysokiego napięcia przez osoby powiązane rodzinnie, towarzysko, zawodowo; -objęcie przyszłych prac kontrolą i nadzorem w sposób uniemożliwiający wpływanie na decyzje pracowników Gminy Żórawina odnośnie lokalizacji linii; - wyłączenie z niniejszego postępowania na mocy art. 24 KPA wszystkich pracowników Gminy Żórawina, którzy w niniejszej sprawie brali udział w procesie podejmowania decyzji, które wpływały na prawa i obowiązki tych urzędników, ich rodzin lub osób powiązanych z nimi więzami towarzyskimi. W przypadku stwierdzenia wystąpienia przesłanek określonych w art. 25 KPA wnosząc o wyłączenie Gminy Żórawina z rozpoznawania niniejszej sprawy.	nieruchomości położone w miejscowości Mędłów	tereny miejscowości Mędłów zlokalizowane są poza obszarem objętym Planem		uwaga nieuwzględniona	
7.	17.07.2014 r.		Prośba o unieważnienie w całości prognozy oddziaływania na środowisko sporządzonej na potrzeby projektu planu i przystąpienie do stworzenia nowej prognozy, która spełni wymagane przepisami prawa warunki, tj. uwzględni istniejący stan rzeczy, a jej wykonanie będzie zgodne z zasadą bezstronności i obiektywizmu.	nieruchomości położone w miejscowości Mędłów	tereny miejscowości Mędłów zlokalizowane są poza obszarem objętym Planem		uwaga nieuwzględniona	
8.	17.07.2014 r.		Prośba o: -odrzućcie w całości projektu miejscowego planu zagospodarowania przestrzennego gminy Żórawina w zakresie trasy linii elektroenergetycznej 400 kV; -przystąpienie do stworzenia nowego projektu, w sposób zgodny z przepisami prawa; -przeprowadzenie czynności wyjaśniających mających na celu ustalenie czy na urzędników Gminy Żórawina	nieruchomości położone w miejscowości Mędłów	tereny miejscowości Mędłów zlokalizowane są poza obszarem objętym Planem		uwaga nieuwzględniona	

			<p>były wywierane wpływy/naciski w zakresie lokalizacji projektowanej linii wysokiego napięcia przez osoby powiązane rodzinnie, towarzysko, zawodowo;</p> <p>-objęcie przyszłych prac kontrolą i nadzorem w sposób uniemożliwiający wpływ na decyzje pracowników Gminy Żórawina odnośnie lokalizacji linii;</p> <p>- wyłączenie z niniejszego postępowania na mocy art. 24 KPA wszystkich pracowników Gminy Żórawina, którzy w niniejszej sprawie brali udział w procesie podejmowania decyzji, które wpływały na prawa i obowiązki tych urzędników, ich rodzin lub osób powiązanych z nimi więzami towarzyskimi. W przypadku stwierdzenia wystąpienia przesłanek określonych w art. 25 KPA wnoszę o wyłączenie Gminy Żórawina z rozpoznawania niniejszej sprawy.</p>					
9.	17.07.2014 r.		<p>Prośba o unieważnienie w całości prognozy oddziaływania na środowisko sporządzonej na potrzeby projektu planu i przystąpienie do stworzenia nowej prognozy, która spełni wymagane przepisami prawa warunki, tj. uwzględni istniejący stan rzeczy, a jej wykonanie będzie zgodne z zasadą bezstronności i obiektywizmu.</p>	nieruchomości położone w miejscowości Mędłów	tereny miejscowości Mędłów zlokalizowane są poza obszarem objętym Planem		uwaga nieuwzględniona	
1.	2.	3.	4.	5.	6.	7.	8.	9.
10	17.07.2014 r.		<p>Prośba o:</p> <p>-odrzucenie w całości projektu miejscowego planu zagospodarowania przestrzennego gminy Żórawina w zakresie trasy linii elektroenergetycznej 400 kV;</p> <p>-przystąpienie do stworzenia nowego projektu, w sposób zgodny z przepisami prawa;</p> <p>-przeprowadzenie czynności wyjaśniających mających na celu ustalenie czy na urzędników Gminy Żórawina były wywierane wpływy/naciski w zakresie lokalizacji projektowanej linii wysokiego napięcia przez osoby powiązane rodzinnie, towarzysko, zawodowo;</p> <p>-objęcie przyszłych prac kontrolą i nadzorem w sposób uniemożliwiający wpływ na decyzje pracowników Gminy Żórawina odnośnie lokalizacji linii;</p> <p>- wyłączenie z niniejszego postępowania na mocy art. 24 KPA wszystkich pracowników Gminy Żórawina, którzy w niniejszej sprawie brali udział w procesie podejmowania decyzji, które wpływały</p>	nieruchomości położone w miejscowości Mędłów	tereny miejscowości Mędłów zlokalizowane są poza obszarem objętym Planem		uwaga nieuwzględniona	

			na prawa i obowiązki tych urzędników, ich rodzin lub osób powiązanych z nimi więzami towarzyskimi. W przypadku stwierdzenia wystąpienia przesłanek określonych w art. 25 KPA wnoszę o wyłączenie Gminy Żórawina z rozpoznawania niniejszej sprawy.					
11	17.07.2014 r.		Prośba o unieważnienie w całości prognozy oddziaływania na środowisko sporządzonej na potrzeby projektu planu i przystąpienie do stworzenia nowej prognozy, która spełni wymagane przepisami prawa warunki, tj. uwzględni istniejący stan rzeczy, a jej wykonanie będzie zgodne z zasadą bezstronności i obiektywizmu.	nieruchomości położone w miejscowości Mędłów	tereny miejscowości Mędłów zlokalizowane są poza obszarem objętym Planem		uwaga nieuwzględniona	

Przewodnicząca
Rady Gminy Żórawina
Maciej Koba

Załącznik Nr 3 do Uchwały Nr XLI/326/14

Rady Gminy Żórawina

z dnia 30 października 2014 r.

**ROZSTRZYGNĘCIE O SPOSOBIE REALIZACJI INWESTYCJI, ZAPISANYCH Z ZAKRESU
INFRASTRUKTURY TECHNICZNEJ, STANOWIĄCYCH ZADANIA WŁASNE GMINY ZAPISANYCH
W MIEJSCOWYM PLANIE ZAGOSPODAROWANIA PRZESTRZENNEGO ORAZ ZASADACH ICH
FINANSOWANIA**

Na podstawie art. 20 ust. 1 ustawy z dnia 27 marca 2003 r. o planowaniu i zagospodarowaniu przestrzennym (Dz. U. z 2012 r. poz. 647, 951, 1445, z 2013 r. poz. 21, 405, 1238, 1446 z 2014 r. poz. 379 i 768) oraz art. 7 ust. 1 pkt 2 i 3 ustawy z dnia 8 marca 1990 r. o samorządzie gminnym (Dz. U. z 2013 r. poz. 594, 1318, z 2014 r. poz. 379) Rada Gminy Żórawina biorąc pod uwagę rozstrzygnięcia planu w zakresie realizacji inwestycji z zakresu infrastruktury technicznej, stanowiących zadania własne Gminy, stwierdza iż dla celów realizacji niniejszego planu nie przewiduje się realizacji nowej infrastruktury technicznej, wobec czego nie uwzględnia się wydatków z tym związanych.

Przewodniczący
Rady Gminy Żórawina
Maciej Koba

